

Výroční zpráva o činnosti školy za školní rok 2022 / 2023

MŠ STAŇKOVA



MŠ SRBSKÁ



Resumé

1. Základní údaje o mateřské škole
(název, sídlo, charakteristika mateřské školy, zřizovatel mateřské školy, údaje o vedení mateřské školy, adresa pro dálkový přístup, údaje o školské radě)
2. Přehled oborů vzdělání, které mateřská škola zabezpečuje v souladu se zápisem ve školském rejstříku
3. Rámcový popis personálního zabezpečení činnosti mateřské školy
4. Údaje o přijímacím řízení - o zápisu k předškolní docházce a následném přijetí do mateřské školy
5. Stručné vyhodnocení naplňování cílů školního vzdělávacího programu
6. Údaje o výsledcích vzdělávání dětí podle cílů stanovených vzdělávacími programy
7. Údaje o prevenci sociálně patologických jevů, rizikového chování a zajištění podpory dětí se speciálními vzdělávacími potřebami, nadaných, mimořádně nadaných a s nárokem na poskytování jazykové přípravy
8. Údaje o dalším vzdělávání pedagogických pracovníků a odborného rozvoje nepedagogických pracovníků
9. Údaje o aktivitách a prezentaci mateřské školy na veřejnosti
10. Údaje o výsledcích inspekční činnosti provedené Českou školní inspekcí
11. Základní údaje o hospodaření mateřské školy

1. Základní údaje o mateřské škole

(název, sídlo, charakteristika mateřské školy, zřizovatel mateřské školy, údaje o vedení mateřské školy, adresa pro dálkový přístup, údaje o školské radě)

<u>Název:</u>	Mateřská škola Ostrava – Výškovice, Staňkova 33, příspěvková organizace
<u>Sídlo:</u>	Staňkova 156/33, 700 30 Ostrava – Výškovice
<u>Právní forma :</u>	Příspěvková organizace
<u>Telefon – pevná linka:</u>	596 737 543, 596 728 764, 596 728 765, 596 737 573
<u>Mobil:</u>	602 531 555, 724 034 900, 602 236 767
<u>e-mail:</u>	msstankova@seznam.cz msstankovasekretariat@seznam.cz
<u>www stránky:</u>	http://www.msstankova.cz/
<u>Datová schránka:</u>	xxbkwcv
<u>IZO:</u>	107 630 826
<u>Identifikátor zařízení:</u>	674 000 510
<u>IČ:</u>	75 029 839
<u>DIČ:</u>	CZ – 750 29 839
<u>Zařazení do sítě škol:</u>	01. 01. 2003
<u>Zápis do školského rejstříku:</u>	10. 04. 2006
<u>Celková kapacita :</u>	290 dětí
<u>Kapacita MŠ Staňkova:</u>	150 dětí
<u>Ředitelka:</u>	Bc. Šárka BERANOVÁ
<u>Statutární zástupkyně ředitelky:</u>	Mgr. Lucie ŠEVČÍKOVÁ
<u>Typ zařízení:</u>	Mateřská škola se dvěma třídami pro skupinovou integraci dětí se speciálními vzdělávacími potřebami se zaměřením na poruchy a vady řeči (logopedické třídy)
<u>Rozdělení tříd:</u>	Mateřská škola s celodenním provozem 4 třídy běžné 2 třídy speciální (logopedické třídy)
<u>Součást MŠ:</u>	Školní jídelna s kapacitou 310 jídel IZO: 102 980 560
<u>Provoz MŠ:</u>	6,00 – 16,30 hod.
<u>Název ŠVP:</u>	<i>„Cesty kolem nás“</i>
<u>Zřizovatel:</u>	Statutární město Ostrava, Městský obvod Ostrava – Jih, Horní 3, 700 30 Ostrava – Hrabůvka IČ: 00 845 451
<u>Právní forma :</u>	Územní samosprávný celek

Mateřská škola je sloučeným zařízením s jedním odloučeným pracovištěm.

Základní údaje odloučeného pracoviště MŠ Srbská 4

<u>Odloučené pracoviště:</u>	Mateřská škola Srbská 413/4
<u>Telefon – pevná linka:</u>	596 738 073, 596 768 555, 596 768 556, 596 737 468
<u>Mobil:</u>	602 729 931
<u>e-mail:</u>	mssrbska@seznam.cz
<u>www stránky:</u>	http://www.msstankova.cz/ http://ms-srbska.cz/
<u>Kapacita odloučeného pracoviště:</u>	140 dětí
<u>Zástupkyně ředitelky pro odloučené pracoviště:</u>	Antonie KNOPPOVÁ, vedoucí učitelka odloučeného pracoviště od 01. 09. 2019.
<u>Typ zařízení:</u>	Mateřská škola se zaměřením na ozdravný režim, prevenci onemocnění horních cest dýchacích u dětí předškolního věku a s jednou třídou pro skupinovou integraci dětí se speciálními vzdělávacími potřebami se zaměřením na poruchy a vady řeči (logopedická třída).
<u>Rozdělení tříd:</u>	Mateřská škola s celodenním provozem 4 běžné třídy 1 speciální třída (logopedická) Všechny třídy se zaměřením na ozdravný režim, prevenci onemocnění horních cest dýchacích u dětí předškolního věku a saunování.
<u>Součást odloučeného pracoviště:</u>	Školní jídelna s kapacitou 150 jídel Sauna
<u>Provoz MŠ:</u>	6,00 – 16,30 hodin
<u>Název ŠVP:</u>	„Rok s Vodníčkem“

Školská rada v mateřské škole nepracuje, není zvolena a není součástí vzdělávacího procesu.

Mateřská škola Staňkova 33 je od 1. 1. 2003 sloučená s Mateřskou školou Srbská 4 do jedné příspěvkové organizace dosud.

Od 01. 01. 2010 došlo ke změně čísla orientačního v souladu s platnou zřizovací listinou od 01. 01. 2010 (usnesení č. 865/20 ze dne 17. 12. 2009).

Název organizace od 01. 01. 2010:

Mateřská škola Ostrava – Výškovice, Staňkova 33, příspěvková organizace

Při obou mateřských školách pracuje Občanské sdružení „Zahrada dětí“.

Bylo založeno registrací u Ministerstva vnitra ČR. Datum vzniku je 20. 01. 2000.

(Číslo registrace: VS/1-1/42547/00-R, 20. 01. 2000).

Následně v souvislosti se závaznými legislativními změnami v ČR a implementovaným Novým občanským zákoníkem č. 89/2012 Sb., platným od 01. 01. 2014 se mění Občanské sdružení „Zahrada dětí“ na právnickou osobu **ZAHRADA DĚTÍ, spolek** registrovaný u Spolkového rejstříku vedeného Krajským soudem v Ostravě, oddíl L, vložka 4669.

Charakteristika mateřských škol, vybavení a materiálního zázemí.

Významným datem byl 1. leden 2003, kdy došlo k legislativním změnám ve školství a dle zákona č. 284/2002 Sb., kterým se mění zákon čís. 564/1990 Sb., o státní správě a samosprávě ve školství, ve znění pozdějších předpisů a došlo tak ke změně právní formy jednotlivých organizačních složek na příspěvkové organizace předškolních zařízení, škol a školských zařízení.

Sloučení dvou mateřských škol Mateřské školy Staňkova a Mateřské školy Srbská vznikla tak od 1. 1. 2003 příspěvková organizace s názvem

Mateřská škola Ostrava – Výškovice, Staňkova 2, příspěvková organizace.

Od 01. 01. 2010:

**Mateřská škola Ostrava – Výškovice, Staňkova 33, příspěvková organizace
(změna čísla orientačního)**

Odloučeným pracovištěm je Mateřská škola Srbská 4.

STATUT FAKULTNÍ INSTITUCE OSTRAVSKÉ UNIVERZITY V OSTRAVĚ

Naší mateřské škole byl v prosinci 2014 na slavnostním předávání udělen statut Fakultní instituce Ostravské univerzity v Ostravě. Fakultní školou jsme se stali na základě vypracování žádosti a po rozhodnutí odborné komise OU, se kterou dlouhodobě spolupracujeme především v rámci pedagogických a logopedických praxí. Studenti bakalářských i magisterských oborů získávají potřebnou praxi pod vedením našich pedagogů, své teoretické znalosti mají možnost úspěšně ověřit v edukačních činnostech. Mateřská škola současně využívá tzv. recipročních aktivit, kdy studenti různých oborů nabízejí pomoc nám (výzdoba vnitřních prostor MŠ, pedagogická asistence, pomoc na stanovištích společných akcí, apod.). Děkujeme Ostravské univerzitě za projevenou důvěru a těší nás oboustranná spolupráce.

* * * * *

Mateřská škola Staňkova byla slavnostně otevřena dne 7. 12. 1973.

Mateřská škola (**dále jen MŠ**) má v regionálním umístění v Moravskoslezském kraji ideální polohu. Nachází se v lokalitě nových Výškovíc, je součástí obce Ostrava – Jih a Statutárního města Ostravy. Je obklopená rozlehlou a členitou školní zahradou s bazénem, který byl v jarních i letních horkých dnech hojně využíván. Vzhledem k délce provozu bazénu (tj.:od roku 1973) byl již několikrát opravován a jeho stav byl již velmi špatný a nesplňoval bezpečnostní předpisy, tak po dohodě se zřizovatelem na jaře roku 2019 byla provedena celková rekonstrukce bazénu a je využíván po celou dobu letních měsíců (sezonní činnosti).

Školní zahrada je vybavena dřevěnými domečky, dřevěnými sestavami, průlezkami, lanovým centrem, houpačkami a šesti pískovišti. Dřevěný ponk děti využívaly v rámci polytechnického vzdělávání. Byly provedeny nutné opravy u některých hracích prvků tak, aby byly splněny a dodrženy požadavky z hlediska bezpečnosti a využití. Školní zahrada je lemována vzrostlými stromy poskytujícími v horkém létě příjemný chládek. Keře, upravené záhony osázené květinami a rostlinami dotvářejí celkový dojem a ráz krásného a klidného prostředí. Na školní zahradě mají děti vyvýšené záhonky, kde pěstují kytičky, bylinky a zeleninu, které využívají paní kuchařky ke zpestření jídelníčku. Tím vším dáváme velký prostor environmentálnímu a polytechnickému vzdělávání.

Školní zahrada má velké travnaté plochy a chodníky, které v současné době již potřebují rekonstrukci, aby mohly být i nadále vhodné pro volný, bezpečný, přirozený a zdravý pohyb dětí. Rekonstrukce chodníků je řešena ve spolupráci se zřizovatelem mateřské školy již několik let. Ani letos jsme se nedočkali nutných oprav chodníků a teras. Součástí školní zahrady je atrium a čtyři velké terasy, které je nutno také revitalizovat.

Vstup do objektu MŠ umocňuje obrázek na štítové zdi („*Duha se sluníčkem a kapkami deště*“, Autor.: Eva Sýkorová).

V zimním měsících je k zimním radovánkám využíván nedaleký místní svah.

Z jedné strany obklopuje MŠ sídliště, z druhé strany lesopark Bělský les, častý cíl vycházek našich dětí. Toto prostředí je naprosto ideální pro zdravý fyzický a psychický vývoj dětí a ve vzdělávacích činnostech ideální místo pro environmentální, polytechnické vzdělávání. MŠ je dostatečně vzdálená od hlavních rušných a prašných komunikací. Lokalita, ve které se MŠ nachází je z hlediska životního prostředí a ekologie považována za nejčistší místo v Ostravě.

Díky rozlehlé a členité školní zahradě jsme pořádali školní a mimoškolní akce ve spolupráci se ZAHRAĐOU DĚTÍ, spolkem.

Z hlediska bezpečnosti dětí je celá školní zahrada oplocena. 02. 03. 2023 byla zahájena stavba rekonstrukce plotu - došlo k celkové výměně oplocení, včetně dvou vstupních bran a branky. 26. srpna 2023 došlo k poškození několika částí nového plotu vlivem spadlých stromů, které způsobila silná vichřice. Technické služby ÚMOB Ostrava – Jih postupně odstranily následky vichřice a poničenou školní zahradu uvedly do bezpečného provozu. Firma, která stavěla plot poškozená pole opravila. Opraveny byly i venkovní skruže pro zachycení vody.

Vstup do hospodářské budovy i vstup do hlavní budovy je opatřen video zvonkem a kamerovým systémem. Chrání tak děti i zaměstnance před samovolným vstupem cizích osob do objektu MŠ. V současné době je kamerový systém okolo celého objektu.

MŠ je členěná do tří pavilonů, které jsou navzájem propojeny proskleným zrekonstruovaným koridorem.

V 1. pavilonu, tzv. hospodářském pavilonu, se nachází kancelář ředitelky, sekretariát a zasedací místnost, kancelář vedoucí školní jídelny, ekonomky a účetní, sociální zařízení, chodby, místnost pro HUV, HUP, ÚT, DPS – domovní předávací stanice, elektro rozvaděče, sklady školní jídelny, školní kuchyně s příslušnými prostory a rampou, kancelář hlavní kuchařky, prádelna s příslušnými prostory, sklad písemnosti – archiv - spisovna , sklad čisticích prostředků. Hospodářský pavilon je kompletně zrekonstruovaný, včetně výměny oken.

Ve 2. pavilonu jsou zřízeny dvě speciální třídy podle § 16 odst. 9 ŠZ, pro skupinovou integraci dětí se speciálními vzdělávacími potřebami se zaměřením na poruchy a vady řeči, dále pak na specifické poruchy chování, autismus, mentální postižení, tělesná postižení, sluchové postižení.

Součástí obou speciálních tříd jsou šatny, sociální zařízení a výdejny jídla. Z každé speciální třídy je vstup na terasu, kterou jsme využívali k hravým činnostem a pohybovým aktivitám. Z terasy je rovněž možný vstup na školní zahradu kde celoročně probíhá environmentální vzdělávání a polytechnické vzdělávání. V bočních částech pavilonu jsou umístěny sklady – provozní místnosti a letní umývárny. Obě speciální třídy jsou zmodernizovány a vnitřní podmínky odpovídají nadstandardům vzdělávání dětí se speciálními vzdělávacími potřebami. Vybavení speciálních tříd a sociální zařízení je přizpůsobeno dětem vřazených do skupinové integrace a odpovídá počtu dětí v těchto třídách. Díky nadačnímu fondu VÍTKOVICE STEEL, a.s., který poskytl naší organizaci v dřívější době finanční prostředky, můžeme rozvíjet speciální předškolní vzdělávání na patřičné úrovni. (Vybavení LT „Beruška“ nábytkem, interaktivní vzdělávání v obou speciálních třídách, hydromasážní vana, terapeutický chodníček, apod).

1. a 2. pavilon je jednopodlažní – bezbariérový. 2.pavilon kde se vzdělávají děti se SVP je kompletně zrekonstruován.

Proskleným koridorem se přechází do 3. pavilonu – hlavní budovy, která je dvoupodlažní.

V 1. podlaží se nachází vestibul MŠ a dvě třídy běžné se šatnami pro děti i pedagogické pracovníky včetně sociálního zařízení. Z každé třídy je možný vstup na venkovní terasu a přechod na školní zahradu. Nachází se zde i místnost pro správní zaměstnance, výdejny jídla, kabinet a místnost pro HUV a ÚT. Zvenčí v zadní části této budovy je umístěna letní umývárna, kde si děti skladují hračky a pomůcky pro pobyt venku.

Ve 2. podlaží jsou rovněž dvě třídy s příslušenstvím, místnost pro pedagogy kde je umístěna knihovna školní i učitelská. Vedlejší místnost je nově vybavena UPMS pro polytechnické vzdělávání dětí – koutek polytechniky, kabinety s pomůckami, sklad prádla. Prosklený vestibul slouží jako čtenářský koutek dětem i rodičům. Tento pavilon je zrekonstruován jen z části, v dalších opravách a rekonstrukcích pokračujeme dle finančních možností naší příspěvkové organizace a zřizovatele. U všech tříd jsou zrekonstruovány dětské i dospělé umývárny a sociální zařízení, letní umývárny jsou také po celkové opravě. Nutná revitalizace dvou tříd s výdejny ve 2. podlaží. Nově a moderně je zrekonstruován výtah jídla v souladu s platnou legislativou.(financoval ÚMOB O.-Jih).

Schází opravit zateplení budov a nutné opravy chodníků v celém areálu MŠ. Toto přetrvává již několik let a stále ze strany zřizovatele se termíny posunují na dobu již neurčitou.

* * * * *

Mateřská škola Srbská byla slavnostně otevřena 13. 2. 1976.

Mateřská škola (**dále jen MŠ**) regionálně spadá pod Moravskoslezský kraj a Statutární město Ostrava, je částí obce Ostrava – Jih. MŠ se nachází v Ostravě - Výškovicích.

Z jedné strany je obklopena sídlištěm a z druhé lokalitou Bělský les, který nám nabízí možnost skvělých vycházek do přírody, ideální příležitost pro environmentální a polytechnické vzdělávání. MŠ je pětiletá, členěná do dvou pavilonů vzájemně propojených proskleným koridorem.

Z hlediska bezpečnosti dětí je celá školní zahrada oplocena dřevěným plotem, vstupy do obou budov jsou opatřeny video zvonky a kamerovým systémem. Tento kamerový systém je rozšířen o další kamery. V současné době je kamerový systém vybudován okolo celého objektu. Chrání tak děti i zaměstnance před samovolným vstupem cizích osob do objektu MŠ. Prostory tříd jsou dostatečně velké a slunné.

Budovy obklopuje členitá školní zahrada s průlezkami, pískovišti, dřevěnými domečky, lanovými prvky. Vstup do objektu MŠ umocňuje barevné „Mlhoviště“, které nahradilo v roce 2018 venkovní bazén. Došlo k opravě některých dřevěných a hracích prvků, nátěry. Do dřevěných domečků si děti ukládají hračky a učební pomůcky i ponk k polytechnickému vzdělávání z části slouží jako dílnička k polytechnické činnosti. Školní zahrada je prostorná a má dostatek travnatých ploch, které jsou vhodné pro přirozený a zdravý pohyb dětí.

Na chodnicích mají děti možnost jízdy na koloběžkách, kreslení, apod. O školní zahradu a její vzhled pečují společně školnice a správní zaměstnanci. O vyvýšené květinové záhony, které vás přivítají při vchodu do areálu MŠ, pečují také děti, čímž získávají cit pro krásu a pochopení přírody a jsou vedeny k environmentálnímu vzdělávání přirozenou cestou – vlastním prožitkem. Na školní zahradě mají děti záhonky, kde pěstují kytičky a bylinky, které využívají paní kuchařky ke zpestření jídelničky. Tím vším dáváme velký prostor environmentálnímu a polytechnickému vzdělávání.

V letošním školním roce 2022 – 2023 byly vybudovány na školní zahradě retenční nádrže na zachycení dešťové vody. Finanční prostředky poskytl zřizovatel ÚMOB Ostrava – Jih.

Ve spolupráci se ZAHRADOU DĚTÍ, spolkem slouží školní zahrada ke konání školních a mimoškolních akcí. Velice často navštěvují paní učitelky s dětmi také blízký Bělský les. K zimním radovánkám s dětmi se využíval svah, který je hned vedle MŠ. Bohužel toto místo je již zastavěné a přístup pro děti je zakázán.

MŠ je členěná do dvou pavilonů, které jsou propojeny skleněným koridorem.

V 1. budově se v prvním patře nachází jedna třída s příslušným sociálním zařízením. Sociální zařízení pro děti i dospělé je kompletně zrekonstruované, je opraven i vybaven logopedický kabinet.

Od 01. 09. 2008 byla tato třída změněna z běžné třídy na třídu speciální - logopedickou pro děti s poruchami a vadami řeči. V současné době se v této třídě vzdělávají děti se SVP podle § 16 odst. 9, ŠZ. Součástí této třídy je také logopedický kabinet, kde paní učitelky - logopedické asistentky provádějí s dětmi každodenní individuální logopedickou péči pod vedením speciálního pedagoga v naší organizaci a ve spolupráci s SPC a PPP. V letošním školním roce 2022 - 2023 byl do opravené LT „Beruška“ pořízen nový nábytek, nové matrace pro děti se SVP, nové boxy na povlečení a nové rolety.

U LT „Beruška“ je celkově opravena výdejna jídla – kuchyňka, včetně chodby a místnosti, která v budoucnu bude sloužit pro děti se SVP – tzv. „Snoezelen“. Nachází se zde ředitelna a v přízemí je sauna s příslušenstvím tj. WC pro děti, bazének, odpočívárna, šatnička. V roce

2017 došlo k celkové rekonstrukci a revitalizaci sauny - domečku, bazénku, sprch, odpočívárny, sociálního zařízení pro děti a šatny. Financování zajistil ÚMOB Ostrava – Jih. MŠ má moderně vybavenou školní jídelnu - kuchyň s veškerým zázemím a vzduchotechnikou v souladu s platnou legislativou KHS. V přízemí se nachází kancelář vedoucí kuchařky, kancelář vedoucí ŠJ. Součástí ŠJ jsou sklady, které jsou zastaralé a je nutná celková oprava včetně sociálního zařízení pro zaměstnance ŠJ. V přízemí 1. budovy se nachází sklad prádla. V obou budovách jsou nově a moderně zrekonstruovány výtahy jídla v souladu s platnou legislativou. (financoval ÚMOB O.-Jih).

Ve 2. budově jsou čtyři běžné třídy s celkovým vybavením. U každé třídy je přípravná a výdejna jídla. Všechny 4 výdejny jsou po celkové opravě a rekonstrukci a jsou vybaveny jak nerezovým programem, tak novým nábytkem. Dále se nachází u tříd sociální zařízení pro děti, prostor na uložení lehátek, šatna dětí a sociální zařízení pro zaměstnance. Sociální zařízení pro děti i dospělé a kabinety u všech čtyř BT jsou po celkové rekonstrukci.

Kabinety pro pedagogické pracovníky, které slouží k práci všem pedagogickým pracovníkům, včetně logopedických asistentek a k uložení potřebných pomůcek, učitelských i dětských knih – v knihovně, sklad čisticích prostředků, dílna a místnost pro správní zaměstnance. Nový nábytek je pro pedagogické pracovníky v kabinetech a sociálním zařízení u všech BT. Je kompletně revitalizována BT „Muchomůrka“ s novým nábytkem a novou podlahou a novými rozvody elektřiny. Ve všech třídách jsou nové koberce. V tomto školním roce je po celkové opravě BT „Sluníčko“.

V přízemí 2. budovy se nachází letní umývárna, která slouží k ukládání hraček pro pobyt venku dětí na školní zahradě a sociální zařízení pro děti. I tyto místnosti jsou po celkové opravě, včetně průchozí chodby, kde vznikl prostor pro pračku se sušičkou.

* * * * *

Více než po pětadvaceti letech provozu obě MŠ se postupně opravují, rekonstruuji a revitalizují, některé části budov se obnovují, zkvalitňují, vylepšují se interiéry vnitřních prostor, aby odpovídaly současným platným legislativám a hygienickým podmínkám a bezpečnostním předpisům.

Stálou potřebou je ještě vylepšit venkovní vzhled budov MŠ, zateplení a celkové opravy chodníků. Nutná je výměna plotů okolo MŠ Srbská. Plot je v havarijním stavu a ohrožuje bezpečnost dětí i dospělých i kolemjdoucích. To již přetrvává mnoho let.

Vše se provádí po dohodě a spolupráci se zřizovatelem, záleží vždy na finančních možnostech jak neinvestičního příspěvku organizace, tak finančních možnostech zřizovatele. Příspěvková organizace sama finančně nezvládne opravy většího charakteru, ani z důvodu platné legislativy.

Neinvestiční příspěvek organizace slouží především k běžnému provozu a chodu obou MŠ. Abychom dosahovali lepší vzdělávací úrovně a věcných podmínek, žádáme pravidelně o finanční prostředky z jiných zdrojů, ve většině případů jsme úspěšní. Také s finančními prostředky nakládáme velmi efektivně, hospodárně a zodpovědně.

Bližší informace o hospodaření jsou uvedeny ve „Výroční zprávě o hospodaření“ za uplynulý kalendářní rok.

* * * * *

Údaje o třídách a dětech

Mateřská škola Staňkova:

Prostory tříd jsou dostatečně velké a slunné, pestře vyzdobené a vymalované, včetně dětských prací. Uspořádání interiéru je moderní, funkční a inspirativní. Všechny třídy jsou dostatečně

vybaveny nábytkem, didaktickými pomůckami a hračkami, které se často doplňují i obměňují a odpovídají hygienickým předpisům a požadavkům. Běžná třída „Sluníčko“ a „Květinka“ jsou vybaveny zcela novým nábytkem včetně přilehlých výdejen jídla.

Takto upravené věcné prostředí podněcovalo děti ke spontánním tvořivým hrám, prožitkovým činnostem. V promyšleně koncipovaných hracích koutcích měly děti dostatek soukromí. Byla zde vyčleněna místa pro aktivní i pasivní relaxaci; např. obývací koutek, domácnost, kuchyňka, obchod, čtenářský koutek, tvořivý koutek, dopravní koutek, relaxační koutek.

Centra aktivit byla dětmi ve třídách využívána dostačujícím způsobem.

I v letošním školním roce byla na BT prováděna logopedická prevence u dětí. V BT jsou proškolené paní učitelky, které v rámci Společného logopedického cvičení (SLC) provádí s dětmi prevenci možných řečových vad u dětí předškolního věku.

Obě speciální logopedické třídy jsou nadstandardně vybaveny jak po stránce materiální, tak po stránce funkční. Součástí speciálních tříd jsou přilehlé vybavené logopedické kabinety, ve kterých byla každodenně prováděná individuální logopedická péče. (ILP).

K dispozici jsou také speciální pomůcky a hračky stimulující rozvoj řeči, smyslové vnímání, prostorovou orientaci, včetně didaktických, rehabilitačních a kompenzačních pomůcek, multimediální pomůcky. Za jednu z velmi kvalitních pomůcek je považován „KLOKANŮV KUFR“ a „KLOKANOVY KAPSY“. Každá speciální třída má tyto pomůcky k dispozici, rovněž jsou k dispozici i v BT.

Veškeré vybavení je hygienicky nezávadné i z hlediska bezpečnosti a je estetické.

Třídy tak odpovídají hygienickým a bezpečnostním normám, požadavkům a předpisům.

Výzdoba tříd, chodeb a vestibulu je poutavá, pestrá, účelná a bývá často obměňována.

Každá třída pro správnou orientaci má svůj název.

„Čtenářský koutek“ v MŠ Staňkova, který je ve vestibulu v 1. patře děti společně se svými rodiči využívají v rámci předčtenářské gramotnosti.

Ve školním roce 2022 /2023 navštěvovalo MŠ celkem 130 dětí, z toho 24 dětí docházelo do speciálních logopedických tříd podle § 16 odst.9 ŠZ. Zákon č. 561/2004 Sb. - Zákon o předškolním, základním, středním, vyšším odborném a jiném vzdělávání (školský zákon), v platném znění.

Vyhláška č.14/2005 Sb. - O předškolním vzdělávání, v platném znění, vyhlášky č. 27/2016 Sb. Vyhláška o vzdělávání žáků se speciálními vzdělávacími potřebami a žáků nadaných s účinností od 01. 09. 2016, v platném znění.

Paní učitelky - logopedické asistentky na základě provedené depistáže ve spolupráci se speciálním pedagogem naší organizace a se školskými logopedy u vybraných dětí z běžných tříd prováděly individuální logopedickou péči pod odborným vedením školského logopeda a pracovníků ze SPC a ve spolupráci s PPP celoročně.

Od září 2022 na pozicích asistenta pedagoga pracovaly ve dvou logopedických třídách 2 asistentky pedagoga k dětem se SVP a plnily úkoly zadané speciálním pedagogem a učitelkami v logopedických třídách. (obě asistentky pedagoga na 100% úvazku).

2 děti se speciálními vzdělávacími potřebami se vzdělávaly v běžné třídě v rámci společného vzdělávání. (tzv. inkluze) a byly do běžné třídy vřazeny na základě odborného posudku ze SPC s podpurným opatřením. (předmět speciální pedagogické péče). K 1 dítěti byl do BT přidělen asistent pedagoga financovaný z podpurných opatření na 0,75% úvazku tj.: 30 hodin/týdně.

Třídy:	stav k 30. 09. 2022 (Statistika k 30. 09. 2022)	
Logopedická třída „Motýlek“	děti ve věku 5 - 7 let	počet dětí: 12
Logopedická třída „Beruška“	děti ve věku 4 - 6 let	počet dětí: 12
Běžná třída „Květinka“	děti ve věku 2,5 - 3 let	počet dětí: 22
Běžná třída „Sluníčko“	děti ve věku 4 – 5 let	počet dětí: 28
Běžná třída „Ptáček“	děti ve věku 4 – 6 let	počet dětí: 28
Běžná třída „Muchomůrka“	děti ve věku 5 - 7 let	počet dětí: 28

* * * * *

Mateřská škola Srbská:

Prostory tříd jsou dostatečně velké a slunné, výzdobu na třídách si vytvářely paní učitelky, k čemuž využívaly i práce dětí. Snažíme se, aby prostředí tříd bylo pěkné, barevné a pro děti podnětné. Ve třídách jsou hrací koutky, které dětem poskytují soukromí a podněcují je ke spontánním hrám, prožitkovým činnostem a dalším vzdělávacím činnostem a aktivitám.

Tři třídy jsou vybaveny novějším nábytkem. Běžná třída „Muchomůrka“ je vybavena zcela novým nábytkem včetně přilehlého kabinetu a sociálního zařízení pro pedagogické pracovníky. Nový nábytek se letos pořídil i do logopedické třídy „Beruška“ včetně nových matrací a úložných boxů pro povlečení. BT „Sluníčko“ byla v době hlavních prázdnin celkově opravena, včetně nových elektro rozvodů.

Z hlediska bezpečnosti je vybavení tříd nezávadné a odpovídá hygienickým a bezpečnostním požadavkům a předpisům.

Výzdoba na chodbách a v koridoru je pestrá a bývá často obměňována. Nová výzdoba v souladu se Školním vzdělávacím programem „Rok s Vodníčkem“ je na schodišti a při vstupu do vestibulu ve 2. budově. Každá třída pro správnou orientaci má svůj název.

Z hlediska bezpečnosti dětí a zaměstnanců je nainstalován kamerový systém v objektu při hlavním vstupu do MŠ s videozáznamem, je pořízen video zvonek u vstupních dveří, zabudována mříž do okna kanceláře vedoucí školní jídelny, rozšířen zabezpečovací systém v prostorách ŠJ i MŠ, reflektory při hlavních vstupech do objektu budov. Kamerový systém je rozšířen na všechny venkovní strany okolo celého objektu.

Revitalizována je letní umyvárna a přilehlá spojovací chodba. Ve výklenku vznikl prostor na pračku a sušičku.

Ve školním roce 2022 /2023 navštěvovalo MŠ celkem 117 dětí, z toho 13 dětí docházelo do speciální logopedické třídy. 3 děti se speciálními vzdělávacími potřebami se vzdělávaly v běžné třídě v rámci společného vzdělávání. (tzv. inkluze) a byly do běžné třídy vřazeny na základě odborného posudku ze SPC s podpůrným opatřením. (předmět speciální pedagogické péče).

Třídy:	stav k 30. 09. 2022 (Statistika k 30. 09. 2022)	
Logopedická třída „Beruška“	děti ve věku 3 - 7 let	počet dětí: 13
Běžná třída „Kuřátko“	děti ve věku 2,5 - 3,5 let	počet dětí: 22
Běžná třída „Sluníčko“	děti ve věku 3 - 4 let	počet dětí: 27
Běžná třída „Muchomůrka“	děti ve věku 4 - 5 let	počet dětí: 27
Běžná třída „Květinka“	děti ve věku 5 - 7 let	počet dětí: 28

Paní učitelky - logopedické asistentky také v MŠ Srbská na základě provedené depistáže ve spolupráci se speciálním pedagogem naší organizace a se školskými logopedy u vybraných dětí z běžných tříd prováděly individuální logopedickou péči pod odborným vedením

školského logopeda a pracovníků ze SPC a ve spolupráci s PPP celoročně.

V rámci projektu „**Logopedická prevence v MŠ**“ jsou proškoleny některé paní učitelky, které v rámci Společného logopedického cvičení (SLC) provádí s dětmi prevenci možných řečových vad u dětí předškolního věku.

Pro školní rok 2022 - 2023 pracovala asistentka pedagoga se 100% úvazkem u dětí se SVP v logopedické třídě „Beruška“ a plnila úkoly zadané speciálním pedagogem a učitelkami v LT.

Provoz v době vedlejších prázdnin:

Podzimní prázdniny:	26. 10. – 27. 10. 2022	provoz v MŠ Staňkova MŠ Srbská: provoz přerušen
Průměrná docházka dětí:	MŠ Staňkova : 28 dětí;	MŠ Srbská: 3 dětí;
Vánoční prázdniny:	23. 12. 2022 – 02. 01. 2023	provoz v obou MŠ přerušen na základě Rozhodnutí rady ÚMOB O.-Jih.
Jarní prázdniny:	06. 03. – 10. 03. 2023	provoz v MŠ Srbská MŠ Staňkova: provoz přerušen
Průměrná docházka dětí:	MŠ Staňkova : 17 dětí;	MŠ Srbská: 33 dětí;

Provoz v době hlavních prázdnin v měsíci červenci a srpnu 2023.

MŠ Staňkova:

Červenec 2023: Provoz od 01. 07. - 31. 07. 2023 v MŠ Staňkova přerušen.

Srpen 2023: Provoz od 01. 08. - 25. 08. 2023 v MŠ Staňkova.

Provoz od 26. 08. - 31. 08. 2023 v MŠ Staňkova přerušen.
(přípravné dny).

MŠ Srbská:

Červenec 2023: Provoz od 01. 07. - 31. 07. 2023 v MŠ Srbská přerušen.

Srpen 2023: Provoz od 01. 08. – 31. 08. 2023 v MŠ Srbská přerušen.

Provoz od 26. 08. - 31. 08. 2023 v MŠ Srbská přerušen.
(přípravné dny).

V měsíci červenci 2023 provoz pro obě MŠ Staňkova i MŠ Srbská zajišťovala Mateřská škola Ostrava – Zábřeh, Volgogradská 4, příspěvková organizace a provoz byl zajištěn na odloučeném pracoviště MŠ Gurtějova.

Zajištění provozu pro děti v měsíci srpnu v MŠ Staňkova:

MŠ Staňkova, MŠ Srbská, Mateřská škola Ostrava – Zábřeh, Volgogradská 4, příspěvková organizace a její odloučené pracoviště MŠ Gurtějova.

Průměrná docházka dětí:	MŠ Staňkova :	32 dětí;	MŠ Srbská:	24 dětí;
	MŠ Volgogradská:	19 dětí;	MŠ Gurtějova:	5 dětí;

Průměrná docházka dětí celkem: 80 dětí

* * * * *

2. Přehled oborů vzdělání, které mateřská škola zabezpečuje v souladu se zápisem ve školském rejstříku

A)

Mateřská škola zabezpečuje předškolní vzdělávání, kterým se rozumí zabezpečení a uspokojování přirozených potřeb dítěte a rozvoj jeho osobnosti. Předškolní vzdělávání vytváří základní předpoklady pro pokračování ve vzdělávání. Toto probíhá ve spolupráci rodiny a předškolního zařízení v souladu se Zákonem 561/2004 Sb., O předškolním, základním, středním, vyšším odborném a jiném vzdělávání (Školský zákon), v platném znění a prováděcími předpisy k tomuto zákonu, v platném znění.

B)

Vzdělávání se uskutečňovalo v souladu s Rámcovým programem pro předškolní vzdělávání. V souladu s Rámcovým programem pro předškolní vzdělávání má každá mateřská škola zpracovaný svůj vlastní Školní vzdělávací program na své podmínky, které vzájemně akceptujeme.

Konkrétní vzdělávací činnost se uskutečňovala na jednotlivých třídách dle Třídních vzdělávacích programů – třídní kurikula.

S účinností od 1. 9. 2017 je předškolní vzdělávání od počátku školního roku, který následuje po dni, kdy dítě dosáhne pátého roku věku, do zahájení povinné školní docházky, povinné.

Školský zákon dále stanovuje přednostní přijímání dětí, které před začátkem školního roku dosáhly nejméně čtvrtého roku věku (účinnost od 1. 9. 2017), nejméně třetího roku věku (účinnost od 1. 9. 2018), nejméně druhého roku věku (účinnost od 1. 9. 2020). Mateřská škola se organizačně dělí na třídy. Do tříd jsme možno zařazovali děti stejného či různého věku a vytvářeli třídy věkově homogenní či věkově heterogenní. Děti se speciálními vzdělávacími potřebami jsme zařazovali do tříd zřízovaných podle § 16 odst. 9 školského zákona nebo do běžných tříd obou mateřských škol.

Mateřská škola Staňkova:

Hlavním cílem našeho Školního vzdělávacího programu s názvem „*Cesty kolem nás*“ je duševní a tělesný rozvoj dětí s prioritou akceptovat každé jednotlivé dítě v rozsahu jeho individuálních možností a potřeb, realizován v pohodovém klimatu MŠ, zajištěným všemi zaměstnanci MŠ.

Také bylo umožněno vzdělávání dětem se speciálními vzdělávacími potřebami formou skupinové integrace ve speciálních logopedických třídách. Zde se také vzdělávaly děti v individuální integraci s tělesným postižením a diagnózou autismus (PAS), děti s mentálním postižením, se specifickou poruchou chování. Rovněž jsme poskytli na běžných třídách individuální integraci dětem s vadami řeči.

V průběhu předškolního vzdělávání jsme respektovali rámcové cíle konkrétně formulované ve vzdělávacích oblastech, které vedly k osvojování kompetencí a jejich postupnému zdokonalování, s průběžným záznamem dosahování v TVP.

Během činností jsme preferovali prožitkové a situační učení s nezastupitelným významem hry, děti jsme vedli k samostatnosti a vytvářeli podmínky k jejich seberealizaci. Proces integrovaného učení měl především formu individuální, prožitkovou, skupinovou a řízenou.

Vzdělávací obsah

Obsah vzdělávání jsme uspořádali do 6 integrovaných bloků na období 2 měsíců, rozpracovaných do časově neomezených tematických částí (témat) v jednotlivých třídních vzdělávacích programech. (Dále jen TVP). Vzdělávací nabídku tvoří didakticky cílené činnosti, které plánujeme v návaznosti na závěry předchozí práce a činnosti následné, které reagují na momentální situaci, přání a potřeby dětí i dětského kolektivu.

Vzdělávací nabídka je realizována v souladu se vzdělávacími oblastmi, které vycházejí z RVP PV:

- A. Dítě a jeho tělo (vychází z oblasti biologické)
- B. Dítě a jeho psychika (vychází z oblasti psychologické)
- C. Dítě a ten druhý (vychází z oblasti interpersonální)
- D. Dítě a společnost (vychází z oblasti sociálně-kulturní)
- E. Dítě a svět (vychází z oblasti environmentální)

Integrovaný blok pro období: září, říjen

„Cesta za kamarády“

Téma je zaměřeno na adaptaci dětí, zákonných zástupců a zaměstnanců, na seznámení s prostředím MŠ a na vytvoření atmosféry důvěry a spolupráce, posílení environmentálního citění.

- adaptace, vytváření pohodové atmosféry
- podpora prosociálního chování
- seznamování s pravidly soužití
- vyjádření svých potřeb a přání
- spolupráce, komunikační aktivity
- význam pochvaly a povzbuzení
- odpovědné chování s ohledem na zdravé a bezpečné okolní prostředí

Integrovaný blok pro období: listopad, prosinec

„Cesta za překvapením“

Hlavní myšlenkou tématu integrovaného bloku je seznámení s tradicemi Adventu a zapojení dětí do příprav a prožití radostné atmosféry Vánoc. Je kladen důraz na citové prožívání a mravní poučení.

- rozvíjení praktických a tvořivých dovedností
- prožívání radosti ze zvládnutého a poznaného
- schopnost vytvářet citové vztahy v rámci propojení školy a rodiny
- poznávat estetické prostředí a přijímat kulturní dědictví
- vnímat přírodní jevy a zákonitosti přírody
- pozitivní a aktivní přístup k životnímu prostředí

Integrovaný blok pro období: leden, únor

„Cesta za zdravím a zábavou“

V tomto integrovaném bloku praktikujeme zásady zdravého životního stylu, podporujeme přirozenou aktivitu dětí a vedeme k estetickému vnímání a cítění. Aktivně využíváme ozdravných programů k posílení imunity a zdraví.

- základy zdravého životního stylu
- získávání poznatků o těle a jeho zdraví
- rozvoj pohybových schopností, dovedností
- řešení problémů, na které děti stačí
- rozvoj kultivovaného projevu
- uvědomování si nebezpečných situací
- podpora svobodného rozhodování

Integrovaný blok pro období: březen, duben

„Cesta za poznáním“

Navazujeme na předchozí téma prohlubováním poznatků o zdraví a současně vítáme nový život. Podporujeme rozvoj předmatematické, předčtenářské, jazykové a informační gramotnosti.

- rozvoj schopnosti sebeovládání
- rozvoj úcty k životu ve všech jeho formách
- podpora a rozvoj zájmu o učení
- osvojení si poznatků o prostředí, v němž dítě žije
- poznávání jiných kultur a tradic
- rozvíjení smyslu pro povinnost ve hře, v učení a v práci

Integrovaný blok pro období: květen, červen

„Cesta za přírodou“

V tomto integrovaném bloku vnímáme a hodnotíme výsledek společného soužití individuálním dosažením kompetencí.

- podpora osobní pohody i pohody prostředí
- uplatňování získaných zkušeností v praktických situacích a v dalším učení
- hodnocení osobních pokroků a oceňování druhých
- ochrana osobního soukromí
- vytvářet pozitivní vztah ke kultuře a umění
- pochopení a tolerance k odlišnostem a jedinečnostem ostatních kultur a národností

Integrovaný blok pro období: červenec, srpen

„Cesta za sluníčkem“

Rekreační a sezónní činnosti v období hlavních školních prázdnin směřují k relaxaci a postupnému prohlubování již získaných kompetencí ve výše uvedených integrovaných blocích.

- dodržování bezpečnosti a seznámení s prázdninovým režimem a provozem MŠ
- vytváření a podpora prosociálních vztahů
- prohlubování povědomí o vlastní sounáležitosti se světem, s živou a neživou přírodou

* * * * *

Struktura vzdělávacího obsahu MŠ Staňkova

Cesty kolem nás

Cesta
za
kamarády

Cesta
za
překvapením

Cesta
za
zdravím
a zábavou

Cesta
za
poznáním

Cesta
za
přírodou

Cesta
za
sluníčkem

**Třídní vzdělávací programy
na jednotlivých třídách**

Záměrem mateřské školy Srbská byla výchova ke zdravému životnímu stylu a podpora imunity a prevenci horních cest dýchacích. S tímto úzce souvisí environmentální výchova, vzdělávání a osvěta (EVVO) dětí předškolního věku. Obě tyto oblasti, kterým jsme se věnovali se vzájemně doplňují, prolínají a úzce spolu souvisí. Přispívají ke správnému rozvoji dětské osobnosti, formují vztah člověka k životu, k přírodě a životnímu prostředí. V předškolním vzdělávání dětem jsme předávali základní poznatky, dovednosti a znalosti, na kterých budou stavět a rozvíjet se v dalších etapách svého života.

Zároveň také bylo umožněno vzdělávání dětem se speciálními vzdělávacími potřebami formou skupinové integrace ve speciální logopedické třídě otevřené od 01. 09. 2008 a individuální integrace dětem s mentálním postižením. Rovněž jsme poskytli na běžných třídách individuální integraci dětem s vadami řeči.

Hlavním cílem Školního vzdělávacího programu, který má název „*Rok s Vodníčkem*“ bylo vytvoření podmínek pro základy zdravého životního stylu a tím k celkovému harmonickému osobnostnímu rozvoji dítěte. Každé dítě bylo rozvíjeno po stránce fyzické, psychické i sociální a rámcové cíle byly vnímány tak, že jejich plněním jsme směřovali k utváření základů klíčových kompetencí.

Při výchovně – vzdělávacím procesu dětí jsme preferovali především situační učení hrou a jejich samostatné činnosti, které byly založeny na přímých zážitcích, dále činnosti prožitkové a kooperativní. Děti jsme vedli k samostatnosti a vytvářeli podmínky k jejich seberealizaci. Proces učení měl především formu individuální a skupinovou. Pedagogičtí pracovníci se vzdělávali v oblasti předčtenářské gramotnosti a předmatematických představ. Své poznatky aplikovali v praxi.

Paní učitelky se zaměřily na plnění pravidel chování etické výchovy – „Pravidla soužití na třídách“, které postupně s dětmi vytvářely od začátku školního roku.

Mateřská škola Srbská má ve svých prostorách saunu, stanovili jsme si jako hlavní prioritu prevenci onemocnění horních cest dýchacích. V tomto školní roce byla již sauna využívána pravidelně bez omezení, ale i přesto jsme dodržovali mimořádná hygienická opatření.

* * * * *

Vzdělávací obsah

Vzdělávací obsah dle RVP PV je uspořádán do pěti vzdělávacích oblastí.

Obsah vzdělávání jsme uspořádali do integrovaných bloků a dále do témat na jednotlivé měsíce, které tvoří podstatu třídních vzdělávacích programů. Cílené činnosti plánujeme v návaznosti na závěry předchozí práce, reagují na momentální situaci, přání a potřeby dětí.

Vzdělávací oblasti

1. INTEGROVANÝ BLOK – ZÁŘÍ, ŘÍJEN

„VODNÍČEK A KAMARÁDI“

Záměrem tohoto bloku je adaptace, seznámení se s vnitřním a vnějším prostředím MŠ, osvojení si pravidel společného soužití ve třídě, základních hygienických a společenských návyků, seznámení se saunou, seznámení s prací v logopedických koutcích – práce s dechovým proudem, rozvoj smyslového vnímání, rozvíjení slovní zásoby.

Cílem toho bloku je seznámit děti s přicházejícím podzimem a se změnami v přírodě, které v tomto období nastávají (zabarvující se listí, které následně opadá). Podvědomě u dětí vytvářet kladný vztah k přírodě a její ochraně. Seznámit děti se situacemi, které jsou v přírodě ovlivnitelné (jak se v přírodě chovat) a naopak neovlivnitelné (záplavy, sucho, mrazy). Rozvíjet praktické dovednosti dětí.

2. INTEGROVANÝ BLOK – LISTOPAD, PROSINEC

„VODNÍČEK A KOUZLA PŘÍRODY“

Záměrem toho bloku je seznámit děti s přicházejícím časem Adventu a Vánoc, záměrem pedagogů je taktéž seznámit děti s lidovými tradicemi, zvyky a obyčeji, se zimními radovánkami (zimní počasí, sporty) a se zvířátky. Vytvářet u dětí podvědomě vztah ke zvířatům (krmení ptáčků, stavění krmítek).

3. INTEGROVANÝ BLOK – LEDEN, ÚNOR

„VODNÍČEK PEČUJE O ZDRAVÍ A SPORTUJE“

Záměrem tohoto bloku je vstoupit do nového roku vesele s písničkou, ve které děti mohou získat poznatky o okolním světě a o zimní přírodě. Seznamujeme děti s vlastnostmi vody ve všech skupenstvích (sníh a led) prostřednictvím jejich smyslů. Vedeme děti k chápání znaků zimní přírody, změn v přírodě, vnímání střídání čtyř ročních období.

Cílem tohoto bloku je seznámit děti s lidovými tradicemi v období masopustu, společně prožít radost a veselí (humorné básně a písně). Blok motivuje děti k rozvíjení myšlení, zručnosti, tvořivosti i fantazii při výtvarných a jiných činnostech (výroba karnevalových masek a škrabošek). Blok je zaměřen taktéž na rozvoj sluchového vnímání a rytmu prostřednictvím zvuků a na třídění předmětů dle kritérií (malý, menší, velký, větší).

4. INTEGROVANÝ BLOK – BŘEZEN, DUBEN

„VODNÍČEK A JARNÍ POZNÁVÁNÍ“

Záměrem tohoto bloku je seznámit děti s lidovými tradicemi v období masopustu, společně prožít radost a veselí (humorné básně a písně). Blok motivuje děti k rozvíjení myšlení, zručnosti, tvořivosti i fantazii při výtvarných a jiných činnostech (výroba karnevalových masek a škrabošek). Blok je zaměřen taktéž na rozvoj sluchového vnímání a rytmu prostřednictvím zvuků a na třídění předmětů dle kritérií (malý, menší, velký, větší).

Záměrem
význačným

si
ého

původu, pojmenovat části těla zvířete, poznat jejich hlas, rozlišit pojem - zvíře domácí,

hospodářské a seznámit se s nebezpečím při setkání s cizími zvířaty. Když se rodí zvířátka, probouzí se příroda. Nastává nové roční období jaro, které přináší mnoho barev, přírodních krás a prožitků.

5. INTEGROVANÝ BLOK – KVĚTEN, ČERVEN

„VODNÍČEK A SVĚT“

Cílem tohoto bloku je prožívat radostně sváteční událost - Svátek matek, uvědomovat si, že rodina ochrání naše soukromí i bezpečí, poznat, že důvěra a láska je součástí vztahů v rodině, uvědomovat si vztah - matka-dítě, matka-babička a připravit pro maminky překvapení v podobě dárečku a besídky ke Dni matek.

Záměrem tohoto bloku je rozlišit léto jako roční období, poznat charakteristické znaky, poznávat letní přírodu a život kolem nás. Vzbudit u dětí představu o světě a životě na Zemi, seznámit se s životem lidí a druhy zvířat z jiných kontinentů, zemí a poukázat na různé formy cestování a dopravních prostředků. Probouzet u dětí úctu k lidem celého světa, k životu a životnímu prostředí.

6. INTEGROVANÝ BLOK – ČERVENEC, SRPEN

„VODNÍČEK A PRAŽDNINOVÉ RADOVÁNÍ“

Rekreační a sezonní činnosti v době hlavních prázdnin směřují k relaxaci a postupnému prohlubování získaných kompetencí ve výše uvedených integrovaných blocích. Dodržování bezpečnosti a seznámení s prázdninovým režimem a provozem MŠ, vytváření a podpora prosociálních vztahů, prohlubování povědomí o vlastní sounáležitosti se světem, s živou a neživou přírodou.

Do těchto celků – integrovaných bloků je pak uspořádáno pět vzdělávacích oblastí:

- Dítě a jeho tělo
- Dítě a jeho psychika
- Dítě a ten druhý
- Dítě a společnost
- Dítě a svět

Každá třída má dále samostatný třídní vzdělávací program, který obsahem odpovídá věku, možnostem, zájmům a potřebám dětí konkrétní třídy.

Filosofií předškolního vzdělávání je harmonicky rozvíjet celou osobnost dítěte. Filosofii naší MŠ je, aby vše probíhalo v pohodě a s úsměvem.

Hlavním cílem je rozvíjet děti komplexně a připravit je na úspěšný vstup k základnímu vzdělávání.

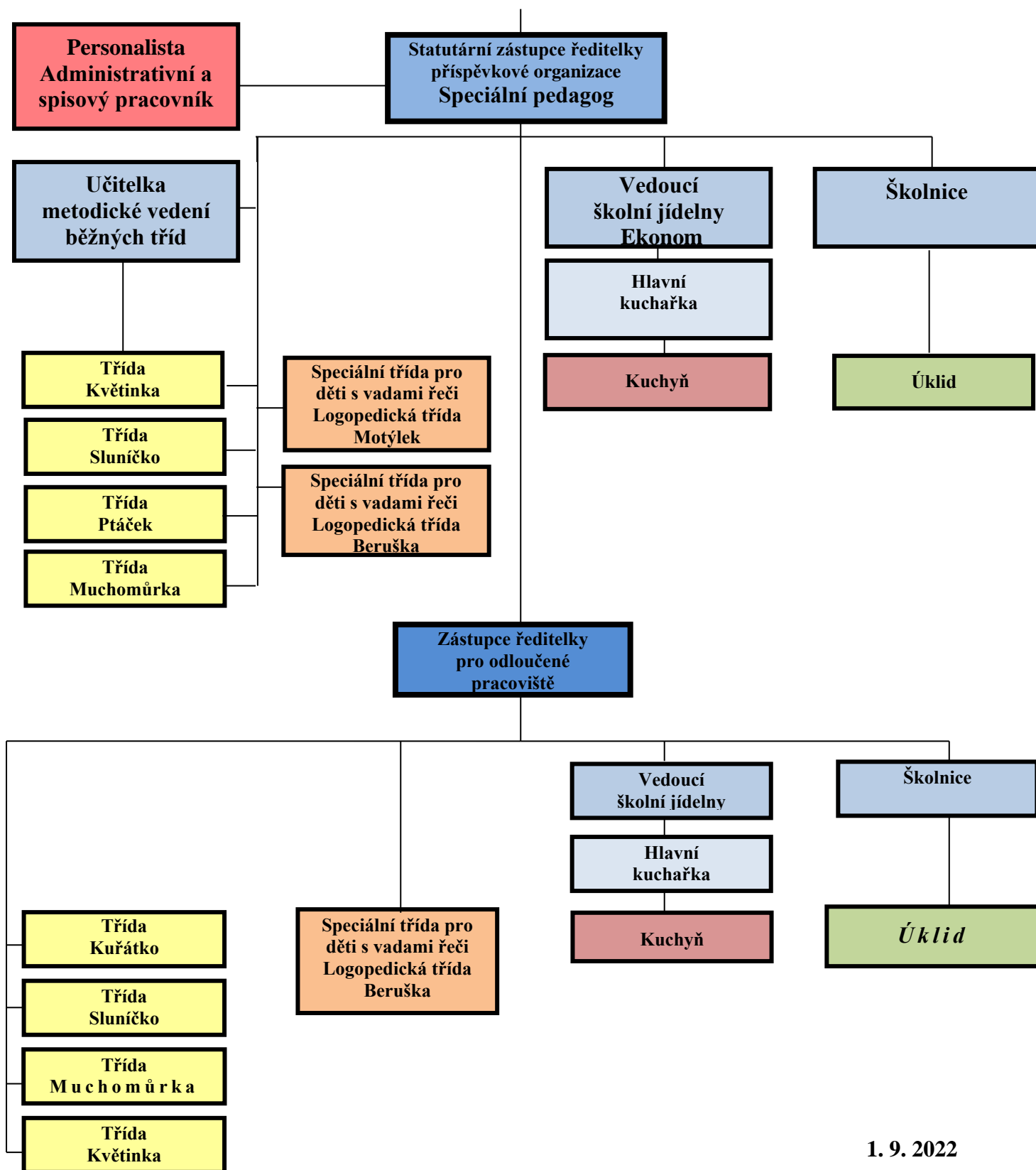
Struktura vzdělávacího obsahu MŠ Srbská

Rok s Vodníčkem



3. Rámcový popis personálního zabezpečení činnosti mateřské školy Rámcové organizační schéma

Ředitelka příspěvkové organizace
Statutární orgán



1. 9. 2022

Přehled zaměstnanců mateřské školy

Ve školním roce 2022 / 2023 pracovalo celkem v příspěvkové organizaci 43 zaměstnanců.

Celkový přepočtený počet úvazků činil 41,427. (Financováno ze státního rozpočtu).
43 zaměstnanců SR, z toho 1 zaměstnanec financován z tzv.: podpůrných opatření od 01.04.2023.

Mateřská škola Staňkova:

25 zaměstnanců

Pedagogičtí pracovníci:

17 pedagogických pracovníků. Celkový přepočtený počet 16,137 úvazků.

Z toho: 17 pedagogických pracovníků: 1 ředitelka + 12 učitelek, včetně překryvu + 1 speciální pedagog + 3 asistenti pedagoga;

Z toho: 17 plně kvalifikovaných pedagogických pracovníků;

Z toho: 4 pedagogické pracovnice mají vysokoškolské magisterské vzdělání v oboru předškolní a mimoškolní pedagogika a speciální pedagogika;
6 pedagogických pracovníků mají vysokoškolské bakalářské vzdělání v oboru předškolní a mimoškolní pedagogika a speciální pedagogika;
4 pedagogické pracovnice mají úplné střední odborné vzdělání-pedagogické;
3 pedagogické pracovnice – asistenti pedagoga – mají úplné střední vzdělání + odborný akreditovaný kurz pro asistenty pedagoga;

- Od 01. 09. 2019 vznik nového pracovního místa: SPECIÁLNÍ PEDAGOG.
- 1 pedagogická pracovnice pracovala na tzv.: „Překryvy“ - zajištění překrývání přímé pedagogické činnosti učitelů se zohledněním provozu mateřských škol“ - dokrytí úvazku PPČ ŘŠ (úvazek 0,387);
- (1 pedagogická pracovnice pracovala jako důchodkyně);

Správní zaměstnanci, nepedagogičtí zaměstnanci:

3 správní zaměstnanci - 100% úvazek. Celkový přepočtený počet 3,00 úvazků,
1 nepedagogická zaměstnankyně 100% úvazek - 1,00 přepočtený úvazek ze SR,
Z toho : 1 administrativní pracovnice;
1 školnice + 2 uklízečky;

Zaměstnanci školní jídelny:

4 zaměstnanci školní jídelny – 4 pracovnice 100 % úvazek, Celkový přepočtený počet 4,00 úvazků.

Z toho : 1 vedoucí školní jídelny + ekonom;
1 hlavní kuchařka + 2 pracovnice v provozu.

* * * * *

Mateřská škola Srbská:

18 zaměstnanců

Pedagogičtí pracovníci:

12 pedagogických pracovníků. Celkový přepočtený počet 11,290 úvazků.

Z toho : 12 pedagogických pracovníků: 1 zástupkyně ŘŠ pro odloučené pracoviště MŠ Srbská + 10 učitelek, včetně překryvu + 1 asistent pedagoga 100% úvazek;

Z toho: 12 plně kvalifikovaných pedagogických pracovníků;

Z toho: 3 pedagogické pracovnice mají vysokoškolské magisterské vzdělání v oboru předškolní a mimoškolní pedagogika a speciální pedagogika;

4 pedagogické pracovnice mají vysokoškolské bakalářské vzdělání v oboru předškolní pedagogika včetně překryvu;

4 pedagogické pracovnice mají úplné střední odborné vzdělání pedagogické;

1 pedagogické pracovnice – asistentka pedagoga - má úplné střední vzdělání + odborný akreditovaný kurz pro asistenty pedagoga;

- 1 pedagogická pracovnice pracovala na tzv.: „Překryvy“ - zajištění překrývání přímé pedagogické činnosti učitelů se zohledněním provozu mateřských škol“ - pokrytí úvazku PPC ZŘŠ (úvazek 0,290);
- (1 pedagogická pracovnice pracovala jako důchodkyně);
- Od 15.02.2023 do 31.08.2023 zástupkyni ŘŠ pro odloučené pracoviště MŠ Srbská paní učitelku Antonii Knoppovou (DPN) zastupovala ve vedoucí funkci ZŘŠ paní učitelka Mgr. Lenka Holásková.

Správní zaměstnanci:

3 správní zaměstnanci - 100% úvazek. Celkový přepočtený počet 3,00 úvazků.

Z toho : 1 školnice + 2 uklízečky

Zaměstnanci školní jídelny:

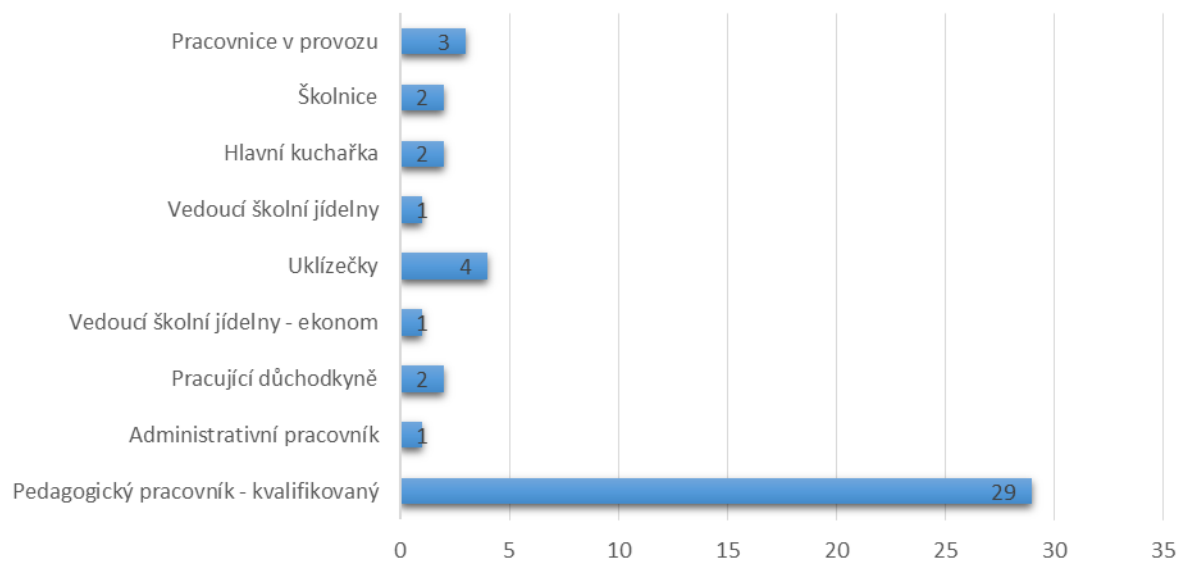
3 zaměstnanci školní jídelny: Celkový přepočtený počet 3,00 úvazků.

Z toho : 1 vedoucí školní jídelny;

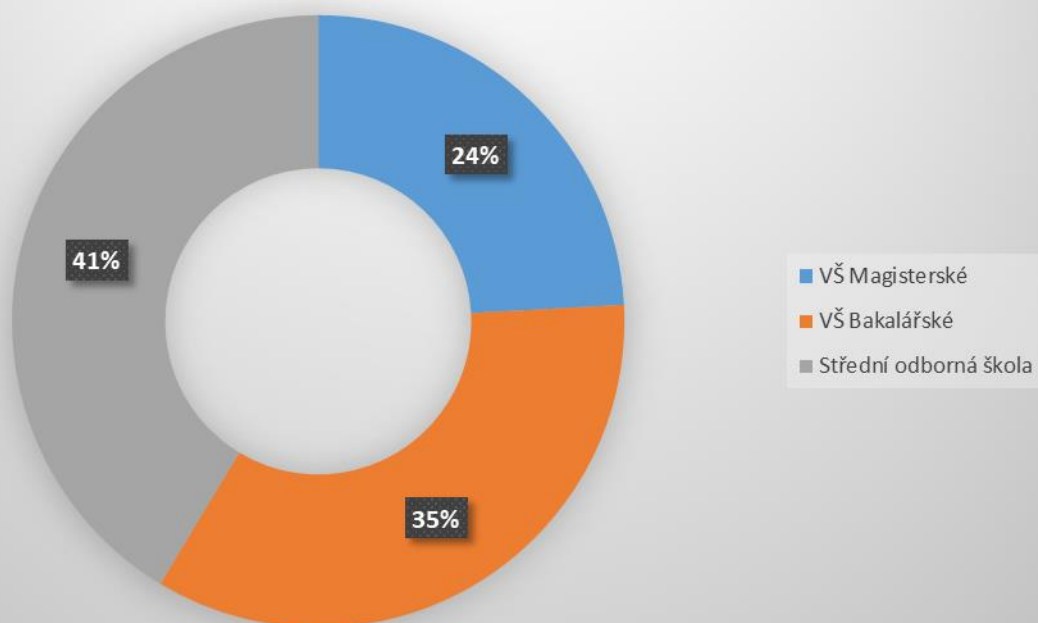
1 hlavní kuchařka + 1 pracovnice v provozu;

* * * * *

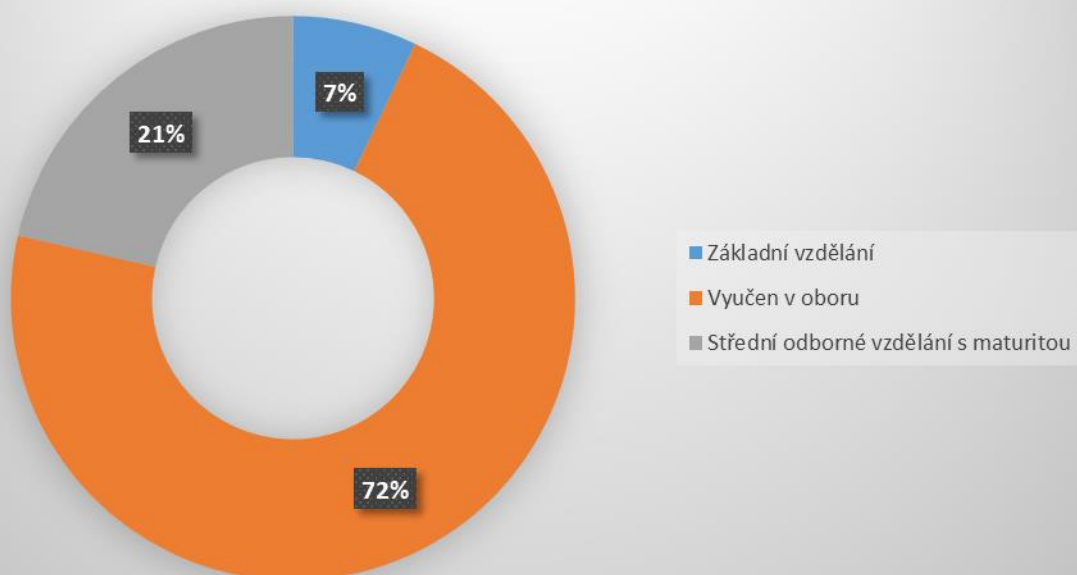
Struktura zaměstnanců MŠ Staňkova a MŠ Srbská



Dosažené vzdělání pedagogických pracovníků obou MŠ



Dosažené vzdělání ostatních zaměstnanců



Organizační a personální změny od 01. 09. 2022 do 31. 08. 2023 **MŠ Staňkova a MŠ Srbská**

MŠ Staňkova:

Pedagogičtí pracovníci:

- pedagogický pracovník: od 01. 09. 2022 - nová učitelka na běžnou třídu „Ptáček“, pracovní poměr na dobu určitou do 31. 08. 2023 – zástup za paní učitelku na mateřské dovolené;
- pedagogický pracovník: od 01. 09. 2022 - nová učitelka na logopedickou třídu „Beruška“, pracovní poměr na dobu určitou do 31. 08. 2023;
- pedagogický pracovník: od 01. 09. 2022 do 31. 08. 2023 – nová učitelka na logopedickou třídu „Motýlek“, pracovní poměr na dobu určitou, tzv. „překryvy“ dokrytí úvazku ředitelky školy;

Administrativní pracovník: Beze změn.

Správní zaměstnanci: 1 školnice + 2 uklízečky.

Zaměstnanci školní jídelny MŠ Staňkova:

1 pracovnice v provozu: 0,875% úvazku z důvodu snížení limitu počtu zaměstnanců daným KÚ MSK ze státního rozpočtu na rok 2022
období: 09 2022 – 02 2023;
od 03 2023 – 08 2023 100% úvazek;

Mateřská a rodičovská dovolená: 1 pedagogická pracovnice – učitelka.

MŠ Srbská:

Pedagogičtí pracovníci:

- pedagogický pracovník: od 01. 09. 2022 - nová učitelka na běžnou třídu „Kuřátko“ pracovní poměr na dobu určitou do 31. 08. 2023 – zástup za paní učitelku na mateřské dovolené;
- pedagogický pracovník: od 01. 09. 2022 - nová učitelka na běžnou třídu „Sluníčko“ pracovní poměr na dobu určitou do 31. 08. 2023 – zástup za paní učitelku na mateřské dovolené;
- pedagogický pracovník: od 01. 09. 2022 - nová učitelka na běžnou třídu „Muchomůrka“ pracovní poměr na dobu určitou do 31. 08. 2023;
- pedagogický pracovník: od 01. 09. 2022 - nová učitelka na běžnou třídu „Květinka“ pracovní poměr na dobu určitou do 31. 08. 2023 – zástup za paní učitelku na mateřské dovolené;
- ;
- pedagogický pracovník: od 01. 09. 2022 – učitelka na logopedickou třídu „Beruška“ – zpět nástup do PP po ukončení mateřské dovolené - pracovní poměr na dobu neurčitou;
- pedagogický pracovník: od 01. 09. 2022 do 30. 06. 2023 nová učitelka, pracovní poměr na dobu určitou, tzv. „překryvy“ dokrytí úvazku zástupkyně ředitelky školy pro odloučené pracoviště;

Správní zaměstnanci: 1 školnice + 2 uklízečky.

Zaměstnanci školní jídelny MŠ Srbská: Beze změn.

Pracující důchodkyně v příspěvkové organizaci:

- pedagogický pracovník: celkem 2 pedagogické pracovnice;
Z toho: 1 pedagogická pracovnice v MŠ Staňkova;
1 pedagogická pracovnice v MŠ Srbská;

Mateřská a rodičovská dovolená: 4 pedagogické pracovnice – učitelky.

Ukončení pracovního poměru:

- Ve školním roce 2022 - 2023 ukončilo 7 zaměstnanců pracovní poměr v rámci celé příspěvkové organizace. (6 pedagogických pracovníků, 1 správní zaměstnanec).

* * * * *

4. Údaje o přijímacím řízení - o zápisu k předškolní docházce a následném přijetí do mateřské školy

Ředitelka stanovila po dohodě se zřizovatelem místo, termín a dobu pro podání žádostí o přijetí dětí k předškolnímu vzdělávání.

Přijímání dětí k předškolnímu vzdělávání probíhalo formou „Zápisu dětí do MŠ.“

(Dále jen *Zápis*).

Zápis dětí do MŠ pro školní rok 2022 / 2023 se uskutečnil ve dnech od 02. 05. – do 06. 05. 2022. (02. 05. 2022 v MŠ Staňkova, 03. 05. 2022 v MŠ Srbská. Zápis dětí provedla na obou pracovištích ŘŠ. Ve dne 04., 05. a 06. 05. 2022 probíhal Zápis dětí do MŠ formou ON-LINE, formou DS, emailem, poštou doporučeně i osobně do schránky).

Zápis provedla ředitelka školy a administrativní pracovnice MŠ. Zákonní zástupci podali žádost o přijetí dítěte v daném termínu v souladu s ustanovením § 34, § 165 odst. 2 písmeno b) a § 183 odst. 1 zákona č. 561/2004 Sb., o předškolním, základním, středním, vyšším odborném a jiném vzdělávání (školský zákon), v platném znění a v souladu se zákonem č. 500/2004 Sb., správní řád, v platném znění.

Zápis byl zveřejněn zřizovatelem a MŠ obvyklým způsobem na internetových stránkách – rubrika úřední deska, na veřejně přístupných místech, na úřední desce v MŠ. Veřejnost byla tak informována vývěskami na budově mateřské školy, na oznamovací tabuli Městského obvodu Ostrava – Jih, informace byla sdělena místním tiskem i městskými televizními stanicemi, kabelovou televizí, apod.

Zápis do Mateřské školy Ostrava – Výškovice, Staňkova 33, příspěvková organizace probíhal na základě Zákona č. 561/2004 Sb., o předškolním, základním, středním, vyšším odborném a jiném vzdělávání (školský zákon), § 34, v platném znění; Vyhlášky č. 14/2005 o předškolním vzdělávání v platném znění; Vyhlášky č. 27/2016 Sb. - Vyhláška o vzdělávání žáků se speciálními vzdělávacími potřebami a žáků nadaných, v platném znění a v souladu se zákonem č. 500/2004 Sb., správní řád, v platném znění v celé organizaci. (obě pracoviště).

Ředitelka rozhodovala o přijetí dětí ve správním řízení v souladu se zákonem č. 500/2004 Sb., Správní řád, v platném znění a stanovila zkušební pobyt dětí, jehož délka nesměla přesáhnout tři měsíce. K předškolnímu vzdělávání se přednostně přijímaly děti v posledním roce před zahájením povinné školní docházky.

O přijetí dětí se speciálními vzdělávacími potřebami a děti mimořádně nadaných do speciálních tříd rozhodla ředitelka na základě písemné žádosti zákonných zástupců, vyjádření a doporučení školských poradenských pracovišť, SPC, PPP, klinických nebo školských logopédů, popřípadě i doporučení registrujícího praktického lékaře pro děti a dorost i jiných odborných lékařů. Tato odborná vyšetření si zajišťovali zákonní zástupci sami nebo prostřednictvím MŠ.

Do běžné třídy MŠ se zapisuje 24 dětí

Do speciální třídy logopedické se zapisuje od 6 do 14 dětí dle stupňů podpůrných opatření;

Do běžné třídy, kde jsou vřazeny děti mladší tří let, se za každé netříleté dítě snižuje počet dětí o dvě, nejvíce však o šest dětí. V tomto školním roce je na těchto třídách zapsáno 22 dětí.

Pro školní rok 2022 / 2023 byla na základě žádosti o povolení výjimky v počtu dětí na třídách, zřizovatelem udělena výjimka v počtu dětí na třídách běžných do 28 dětí.

Kritérium:	Bodové ohodnocení
Zákonem dané povinné předškolní vzdělávání, děti 1 rok před začátkem povinné školní docházky (k 1.9.2022 5 let)	10 bodů
Děti podle věku děti s povoleným odkladem školní docházky	8 bodů
děti, které dovrší věk 4 let k 1. 9. 2022	6 bodů
děti, které dovrší věk 3 let k 1. 9. 2022	4 bodů
děti mladší 3 let k 1. 9. 2022	1 bod
Individuální situace dítěte děti, které mají v mateřské škole sourozence	2 body
Při rovnosti bodů je přihlíženo k datu narození dítěte.	

Do logopedických tříd se přijímají děti se speciálními vzdělávacími potřebami na základě doporučení školského poradenského zařízení pro vzdělávání žáků se speciálními vzdělávacími potřebami ve škole tzv.: „podpůrná opatření“ dle nové vyhlášky č. 27/2016 Sb. Vyhláška o vzdělávání žáků se speciálními vzdělávacími potřebami a žáků nadaných s účinností od 01. 09. 2016, v platném znění.

Speciální pedagogické centrum (SPC) nebo Pedagogicko - psychologická poradna (PPP).

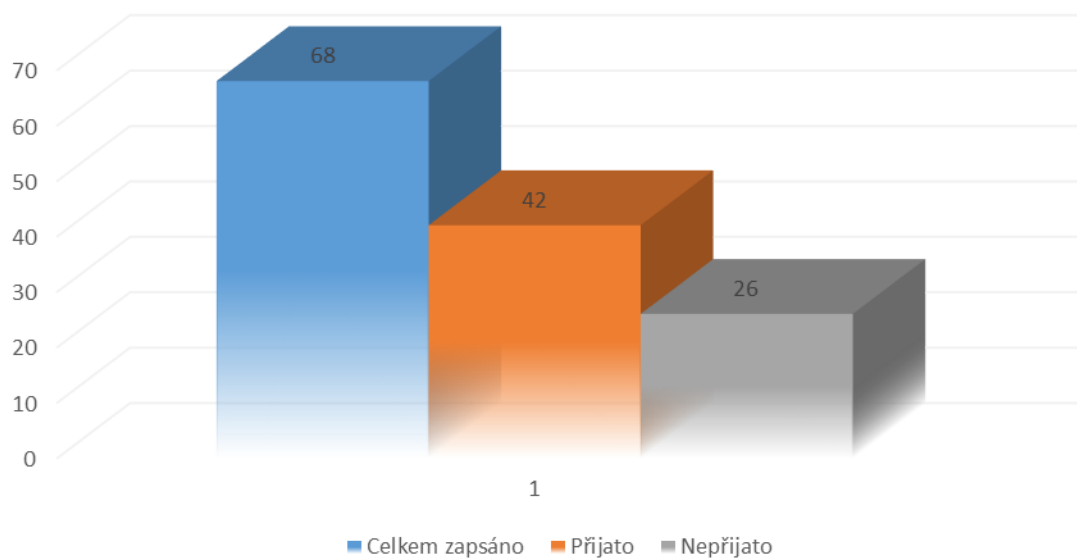
* * * * *

Mateřská škola Staňkova

celkem zapsáno: 68 dětí
celkem přijato: 42 dětí
celkem nepřijato: 26 dětí

Počet odvolání: 0

ZÁPIS DĚTÍ PRO ŠKOLNÍ ROK 2022 - 2023 MŠ STAŇKOVA



Ve školním roce 2022 / 2023 se v MŠ Staňkova vzdělávalo 130 dětí, z toho 24 dětí se speciálními vzdělávacími potřebami.

Počet předškoláků: 30 dětí

Odklad školní docházky: 20 dětí



Zotavovacího pobytu (tzv.: „Škola v přírodě“) se letos zúčastnilo 22 dětí z MŠ Staňkova. Místo pobytu hotel Paramon, Suchá Rudná 23, Světlá Hora v době od 11. 04. 2023 do 14. 04. 2023.

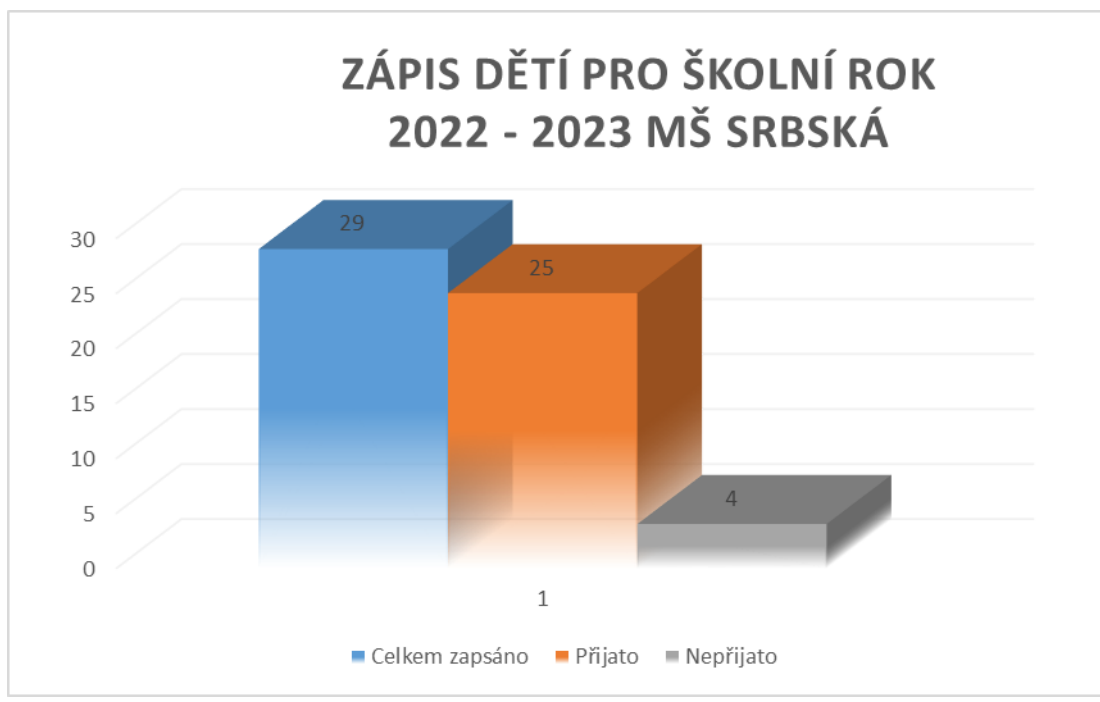
K 31. 08. 2023 ukončilo 38 dětí povinné předškolní vzdělávání a nastoupilo k základnímu vzdělávání.

* * * * *

Mateřská škola Srbská:

celkem zapsáno: 29 dětí
 celkem přijato: 25 dětí
 celkem nepřijato: 4 dětí

Počet odvolání: 0



Ve školním roce 2022 / 2023 v MŠ Srbská se vzdělávalo 117 dětí, z toho 13 dětí v logopedické třídě se speciálními vzdělávacími potřebami.

Počet předškoláků: 36 dětí
 Odklad školní docházky: 6 dětí



Zotavovacího pobytu (tzv.: „Škola v přírodě“) se letos zúčastnilo 14 dětí z MŠ Srbská. Místo pobytu Místo pobytu hotel Paramon, Suchá Rudná 23, Světlá Hora v době od 11. 04. 2023 do 14. 04. 2023.

K 31. 08. 2023 ukončilo 33 dětí povinné předškolní vzdělávání a nastoupilo k základnímu vzdělávání.

* * * * *

5. Stručné vyhodnocení naplňování cílů školního vzdělávacího programu

Cílem obou Školních vzdělávacích programů je všestranný a harmonický rozvoj osobnosti dítěte. Prioritou zůstává rozvíjet dítě po stránce fyzické, psychické a sociální a vést ho tak, aby na konci svého předškolního období bylo jedinečnou a relativně samostatnou osobností schopno zvládat takové nároky života, které jsou na ně běžně kladeny, zejména v prostředí jemu blízkém - v prostředí rodiny a mateřské školy a zároveň i ty, které ho v budoucnu očekávají.

Po celou dobu školního roku v obou mateřských školách byly postupně a systematicky naplňovány integrované bloky, které vycházely ze Školních vzdělávacích programů a byly dále detailně rozpracovány na jednotlivých třídách do tematických celků a projektů.

Velký důraz jsme kladli na spolupráci se zákonnými zástupci, na spolupráci s odborníky ze SPC a PPP, pediatry a odbornými lékaři, jako např. foniatry, neurology, apod.

Zdůrazňovali jsme především jako základ pro celkový harmonický rozvoj dětí rodinnou výchovu a rodinné zázemí. V obou mateřských školách byla nabízena standardní i nadstandardní péče.

Nadále do vzdělávání jsme zařazovali multimediální vybavení, nové učební pomůcky k podpůrným opatřením, byla dětem poskytnuta speciálně pedagogické podpora u dětí se SVP v rámci společného vzdělávání – inkluze. Byly pořízeny didaktické i kompenzační pomůcky, učební pomůcky, hračky, PC sestavy, notebooky, hudební nástroje, kvalitní výukové programy na běžné třídy i logopedické třídy, došlo k modernizaci věcných podmínek.

U zápisu dětí k předškolnímu vzdělávání jsme zapsali děti do plného počtu dětí na třídách. I pro tento školní rok nám byla udělena výjimka z ÚMOB Ostrava – Jih z počtu dětí na třídách, tj.: do 28 dětí na třídě.

Obě mateřské školy, MŠ Staňkova i MŠ Srbská pracovaly podle Školních vzdělávacích programů, které vycházejí z Rámcového vzdělávacího programu pro PV, byly naplňovány integrované bloky - celky a třídní témata na třídách paní učitelky měnily a aktualizovaly. Byl věnován a dán dostatečný prostor skupinovým hrám, kooperativnímu učení, předčtenářské gramotnosti, aktivitám i dovednostem na jednotlivých třídách. Nadále dětem v běžných třídách i dětem ve speciálních třídách se speciálními vzdělávacími potřebami chceme zajistit co nejkvalitnější vzdělávání a estetické podmínky pro celodenní pobyt v MŠ. Pedagogičtí pracovníci uplatňovali ve své praxi nově získané poznatky, které získaly na vzdělávacích akcích, akreditovaných seminářích, v odborných časopisech a odborné literatuře. Nadále chceme stavět na partnerské spolupráci se zákonnými zástupci a společně zkvalitňovat předškolní vzdělávání v obou MŠ.

Obě mateřské školy mají dostatečně propracovaný systém komunikace se zákonnými zástupci dětí (např.: třídní schůzky, individuální rozhovory, konzultace se zákonnými zástupci, se SPC, PPP, apod.). Zákonní zástupci mohou MŠ navštívit kdykoliv a jsou o aktuální činnosti školy vždy včas informováni prostřednictvím nástěnek, webových stránek školy a osobně návštěvou mateřské školy.

V rámci integrace dětí se speciálními vzdělávacími potřebami a inkluze jsme se snažili využít všech příležitostí, které nám pomohly zkvalitnit vzdělávání u dětí se SVP na profesionální úrovni. Také v rámci inkluzivního vzdělávání jsme poskytovali péči i dětem s diagnózou

autismus, péči pro děti s tělesným postižením, a také péči pro děti s více vadami, poruchou chování, s očními vadami, apod. Usilovali jsme o vytvoření co nejkvalitnějších podmínek, aby se zde děti cítily spokojeně, šťastně a bezpečně.

Týmovou prací se nám stále daří plnit a naplňovat cíle a konkretizované očekávané výstupy moderního vzdělávání.

U většiny dětí, které k 31. 08. 2023 ukončily povinné předškolní vzdělávání dle osobnostního rozvoje dětí je školní zralost a připravenost velmi dobrá, výborná.

* * * * *

6. Údaje o výsledcích vzdělávání dětí podle cílů stanovených vzdělávacími programy

Na základě vyhodnocení „Osobnostního rozvoje dítěte“ děti dosáhly konkretizovaných očekávaných výstupů dle svých individuálních možností.

Ve spolupráci s poradenskými zařízeními (PPP, SPC), školským speciálním pedagogem, učitelkami předškolních tříd a zákonnými zástupci byla vyhodnocena školní zralost a školní připravenost jednotlivých předškoláků v povinném předškolním vzdělávání. V případě nezralosti některé oblasti školní zralosti a školní připravenosti byl udělen odklad povinné školní docházky. (viz. grafy).

Všechny děti, které odcházely k plnění povinné školní docházky, byly na vstup do základní školy dobře připraveny, jak po stránce sociální, tak po stránce rozumové a vědomostní a dosáhly tak úrovně konkretizovaných očekávaných výstupu.

Povinné předškolní vzdělávání ukončilo 71 dětí obou MŠ a nastoupilo k povinnému základnímu vzdělávání.

7. Údaje o prevenci sociálně patologických jevů, rizikového chování a zajištění podpory dětí se speciálními vzdělávacími potřebami, nadaných, mimořádně nadaných a s nárokem na poskytování jazykové přípravy

Prevence sociálně patologických jevů, rizikové chování

V oblasti prevence sociálně patologických jevů ve školním roce 2022 - 2023 jsme cíleně působili na děti všech věkových kategorií s důrazem na seznamování dětí s možnými riziky a jejich dopady na zdravotní stav. Konkrétní činnosti jsou rozpracovány v TVP jednotlivých třídách.

Cíle prevence:

- zvýšit informovanost dětí o možném nebezpečí při kontaktu s nežádoucí osobou
- informovat děti přiměřeně věku o nebezpečí drogové závislosti (cigarety, alkohol, kontaminace použitými injekčními stříkačkami)
- zvýšit informovanost dětí o možném nebezpečí při kontaktu s nežádoucí osobou

- ovlivnit postoje dětí k sobě samým, vést děti k rozpoznávání šikany
- nácvik sociálních dovedností ve skupině
- vedení dětí a seznamování se zásadami zdravého životního stylu
- vhodnou organizací dne a ve spolupráci s rodiči omezit nežádoucímu vlivu masmédií
- seznamovat děti se zásadami prevence nemocí ze závislostí
- vhodně volenými činnostmi posilovat u dětí uvědomění si svých práv s důrazem na rovnováhu k odpovědnosti

Techniky prevence:

- individuální a skupinová interakce
- přednášky a spolupráce s PČR a Městskou policií – besedy, dopravní hřiště, exkurze na pracovišti IZS
- praktický nácvik sociálních dovedností
- skupinová práce v zájmových kroužcích s různým zaměřením
- modelování rizikových situací

Metody prevence:

- individuální a skupinová interakce
- práce se skupinovou dynamikou
- praktický nácvik sociálních dovedností
- řízená diskuse
- výklad
- hra
- nácvik sociálních dovedností
- divadelní etudy

Forma:

V každé třídě zařazováno průběžně do TVP, exkurze na pracovištích bezpečnostních složek, pořádání sportovního odpoledne na školní zahradě s rodiči, se HZS, apod.

Specifikace tematických námětů:

- zdravý životní styl, prevence závislostí
- prevence šikany, postavení ve skupině
- vliv médií na naše postoje
- prevence infekčních nemocí a závislostí
- práva dítěte s pozorností na rovnováhu k odpovědnosti

Zajištění podpory dětí se speciálními vzdělávacími potřebami

Vzdělávání v MŠ se uskutečňovalo v šesti třídách, z toho dvě jsou určeny pro skupinovou integraci dětí se speciálními vzdělávacími potřebami s přiznaným stupněm podpory dle doporučení z SPC.

Děti byly do tříd rozděleny podle věku, popř.: i smíšené; logopedické třídy Beruška a Motýlek byly smíšené; zařazují se děti zpravidla od 4 – do 7 let.

Vzdělávání v logopedických třídách zabezpečovaly učitelky – logopedické asistentky, asistenti pedagoga a speciální pedagog. Logopedická intervence probíhala každodenně v dopoledních hodinách. Děti z logopedických tříd se zúčastnily programu s dětmi běžných tříd, všechny další aktivity MŠ byly rovněž společné pro všechny děti.

Logopedické třídy zajišťují komplexní a systémovou odbornou péči. Vzdelávání se primárně zaměřuje na prevenci vzniku narušené komunikační schopnosti, provádějí se však i činnosti na posílení dalších oslabených funkcí.

Vzdělávání dětí nadaných, mimořádně nadaných a s nárokem na poskytování jazykové přípravy

Vzdělávání dětí probíhá takovým způsobem, aby byl stimulován rozvoj jejich potenciálu včetně různých druhů nadání a aby se tato nadání mohla ve škole projevit a pokud možno i uplatnit a dále rozvíjet. Identifikace nadání vychází z diagnostiky pedagogů na třídách ve spolupráci se školským speciálním pedagogem a PPP.

Dětem nadaným od 2. stupně podpůrných opatření jsou individuálně vytvořeny podmínky pro všestranný rozvoj jejich potenciálu ve spolupráci se speciálními pedagogy v MŠ.

Jazyková příprava dětí s nedostatečnou znalostí českého jazyka

Děti-cizinci a děti, které pocházejí z jiného jazykového a kulturního prostředí, potřebují podporu učitele mateřské školy při osvojování českého jazyka. Pokud rodiče sami neovládají český jazyk na úrovni rodilého mluvčího, nemohou své děti v poznávání českého jazyka přímo podpořit a děti se ocitají ve znevýhodněné pozici. Je třeba věnovat zvýšenou pozornost tomu, aby dětem s nedostatečnou znalostí českého jazyka začala být poskytována jazyková podpora již od samotného nástupu do mateřské školy. Při práci s celou třídou je třeba mít na vědomí, že se v ní nacházejí i děti, které se český jazyk učí jako druhý jazyk, uzpůsobit tomu didaktické postupy a děti cíleně podporovat v osvojování českého jazyka. Mateřské školy poskytují dětem s nedostatečnou znalostí českého jazyka jazykovou přípravu pro zajištění plynulého přechodu do základního vzdělávání.

* * * * *

8. Údaje o dalším vzdělávání pedagogických pracovníků a odborného rozvoje nepedagogických pracovníků

Pedagogičtí pracovníci se průběžně vzdělávali v rámci DVPP a účastnili se akreditovaných programů, seminářů a kurzů MŠMT, MAP II a doplňovali si tak odborné znalosti a získané zkušenosti aplikovali v praxi a předávali dál svým kolegyním.

Odborný rozvoj nepedagogických pracovníků se zakládal na dalším vzdělávání v oblasti BOZP, PO, práce ve výškách, preventivních požárních hlídkách, zaměstnanci školních jídelen se školili KHS v Ostravě v hygienickém minimu. Získané poznatky aplikovali v praxi.

Mateřská škola je zapojena do následných výzev Podpora škol formou projektů zjednodušeného vykazování – Šablony pro MŠ a ZŠ III, které jsou určeny pro mateřské a základní školy. V rámci výzev jsou v šablonách přednastaveny konkrétní aktivity, které školy mohou realizovat.

Na základě žádostí na MŠMT jsme byli úspěšní a již potřetí jsme získali dotaci - finanční prostředky z ESF:

Dotace Operačního programu – Výzkum, vývoj a vzdělávání (dále jen „OP VVV“).

Šablony pro MŠ a ZŠ III

Projekt s názvem „**Podpora předškolního vzdělávání v MŠ Staňkova III**“, s reg. č. „**CZ.02.3X/0.0/0.0/20_080/0018855**“ je v naší MŠ i nadále využíván k personálnímu posílení pro netříleté děti formou dalšího nepedagogického pracovníka - chůvy a na projektový den ve výuce k usnadnění přechodu dětí z MŠ do ZŠ.

Celkové způsobilé výdaje projektu činí 597 448,- Kč.

Projekt je v etapě realizace od 1. 1. 2021 do 31. 12. 2022.



EVROPSKÁ UNIE
Evropské strukturální a investiční fondy
Operační program Výzkum, vývoj a vzdělávání



Přehledná tabulka o účasti pedagogických i nepedagogických pracovníků v rámci DVPP obou mateřských škol v souladu s „Plánem DVPP“

Mateřská škola Staňkova

Typ odborných kurzů, seminářů	Počet zúčastněných
Pedagogičtí pracovníci	
Platy a platové předpisy ve veřejných službách	1
Předškolní vzdělávání z pohledu ČŠI	2
Zákon o pedagogických pracovnících v praxi škol	1
Odměňování pracovníků ve školství v roce 2023	1
Emoční a sociální potřeby dítěte	1
Pedagogické postupy k dětem s poruchami psychického vývoje	1
Rozvoj řeči v předškolním zařízení – webinář	2
Jóga pro děti I., Jóga pro děti II.	1
Hudebně hravá angličtina nejen do MŠ – webinář	1
Rozvíjení grafomotoriky dítěte v MŠ	1
Polytechnická výchova v MŠ a její využití v přípravě dítěte na vstup do ZŠ	1
Práce s dítětem s projevy náročného chování	1
Podpůrné a motivační skupiny AP	1
Pedagogická diagnostika dětské kresby v MŠ	1
Sociální dovednosti a efektivní komunikace	1
Podpůrné a motivační skupiny speciálních pedagogů	1
Seminář pedagogických pracovníků k výuce dopravní výchovy v ZŠ a MŠ	1
Alternativní komunikace v MŠ	1

Typ odborných kurzů, seminářů	Počet zúčastněných
Nepedagogičtí pracovníci	
Dozor státní veterinární správy v ŠJ	1
Posilujeme digitální kompetence správních zaměstnanců škol	1

Mateřská škola Srbská

Typ odborných kurzů, seminářů	Počet zúčastněných
Pedagogičtí pracovníci	
Seminář pedagogických pracovníků k výuce dopravní výchovy v ZŠ a MŠ	1
Nadané dítě v mé třídě	1
Dvouleté děti-adaptace a vytváření podmínek v MŠ	1
Lateralita v životě dítěte a její vliv na školní úspěšnost – webinář	1
Aby bylo dítě v MŠ úspěšné	1
Zdravotník zotavovacích akcí	1
Dítě s autismem v praxi běžné MŠ	1
Pedagogické postupy k dětem s poruchami psychického vývoje	1

Typ odborných kurzů, seminářů	Počet zúčastněných
Nepedagogičtí pracovníci	
Dozor státní veterinární správy v ŠJ	1

* * * * *

9. Údaje o aktivitách a prezentaci mateřské školy na veřejnosti

Prezentace mateřské školy prostřednictvím [www.stránek.http://www.msstankova.cz/](http://www.msstankova.cz/)

Získání certifikátu „Silné pracoviště“



Mateřská škola Staňkova:

Prezentace MŠ na veřejnosti:

- Zajištění z obou pracovišť a poskytnutí výtvarných prací dětí do Klaprámů na OŠK ÚMOB Ostrava – Jih;
- Zajištění a prezentace vánočních výrobků našich dětí, učitelek, rodičů ve spolupráci se členy „ZAHRADY DĚTÍ“, spolku v rámci obou MŠ ve vstupních prostorách vestibulů;
- Setkávání ŘŠ a zástupců MŠ v rámci projektu MAPY II v projektu SYPO II;
- Publikace článků v časopise „Jižní listy“;
- Vánoční cinkání s Jarmarkem;
- Zdobení vánočního stroměčku, zdobení vrbic a zlatič na náměstí O. - Jih;
- Školní a mimoškolní akce pro rodiče a přátele školy ve spolupráci se „Zahradou dětí“, spolkem;

V souladu s RVP PV v rámci rozvíjení estetické a tvůrčí aktivity u dětí, s tematikou environmentálního vzdělávání se naše MŠ v průběhu celého školního roku zúčastňovala různých naučných programů v Dolní oblasti Vítkovice, naučná včelí stezka v Klimkovicích, výlet na hrad Hukvaldy, apod.

Soutěže:

- MŠ Staňkova byla opakovaně zapojena do soutěže „*Sběr víček z PET láhví*“ pro Lukáška. Tuto akci již provádíme několik let a stále je účinná a pomáhá potřebným.
- V průběhu školního roku účast v ekologických soutěžích:
 - několikrát ročně odvoz starého papíru
 - 1 x ročně sběr kaštanů a žaludů pro zvířátka v lese, předání Svazu myslivců
- Soutěže v rámci environmentálního vzdělávání „Pomáháme přírodě“, „Nejsme tu sami“;
- Soutěž v rámci prevence kriminality a sociálně patologických jevů „Na policejní služebně“;
- Soutěž v oblasti protipožární prevence, kterou vyhlásil HZS;

Spolupráce:

- Se ZAHRADOU DĚTÍ, spolkem - pořádání školních a mimoškolních akcí, získávání finančních i věcných darů;
- S SPC v MSK pro různá postižení pro děti se SVP - vřazování dětí se speciálními vzdělávacími potřebami do speciálního vzdělávání na základě odborných posudků a doporučení s podpůrnými opatřeními; (vady řeči, autismus, tělesné postižení, mentální postižení, PAS, specifické poruchy chování, sluchové i zrakové postižení);
- S psychologem z PPP Kpt. Vajdy v Ostravě – Zábřehu, (školní zralost, školní připravenost OŠD);
- Spolupráce s Ostravskou univerzitou s pedagogickou fakultou, katedrou speciální pedagogiky a předškolní pedagogiky v Ostravě, (zajištění odborné praxe studentů na logopedických i běžných třídách, reciproční aktivity);
- Zajištění praxí studentů ze středních odborných škol a VOŠ;
- Se Základní školou logopedickou v Ostravě - Hrabůvce;
- Se Základní školou Ostrava – Výškovice, Srbská 2, příspěvková organizace - čtení žáků dětem MŠ – projekt nadále trvá, ukázková hodina v 1. třídě ZŠ pro předškoláky, návštěvy dětí MŠ v ZŠ – nová venkovní učebna při ZŠ Srbská 2, pomoc žáků při organizování školních i mimoškolních sportovních akcí;
- Se ZŠ Kosmonautů 15 – logopedické třídy;
- Se ZUŠ Sologubova – nábor dětí, výchovný koncert;
- S taneční školou „CARMEN“ – nábor dětí ve všech třídách;
- DOV, MĚSTSKOU POLICIÍ, HZS, PROBAČNÍ A MEDIAČNÍ SLUŽBOU ČR.
- **Nadstandardní péče:**
- Integrovaná logopedická péče pro děti se speciálními vzdělávacími potřebami v běžných třídách MŠ (inkluzivní vzdělávání – předmět speciální pedagogické péče, podpůrná opatření) ve spolupráci se SPC zastoupeno školským logopedem; spolupráce

s psychologem z PPP Kpt. Vajdy v O. – Zábřehu a jiných psychologů a odborných lékařů dle postižení a pod odborným dohledem speciálního pedagoga;

- Ukázkové hodiny - logopedická prevence;
- Čtení v MŠ – žáci ZŠ Srbská čtou dětem pohádky v rámci předčtenářských aktivit;
- Kurz „Plavání s Žabičkou“ ve Fryčovicích; Lyžování ve Ski areálu Skalka Ostrava;
- Zotavovací pobyt dětí v Jeseníkách – škola v přírodě;
- „Voňavé koupání“ spojené s aromaterapií na logopedických třídách;
- Seznamování s anglickým jazykem u předškolních dětí na běžných třídách;
- Taneční aktivity; výtvarný a pracovní kroužek, kroužek v rámci polytechnického vzdělávání a v rámci Talentmanagementu – „Malí objevitele“;
- Klub maminek a batolat;
- Získávání dotací prostřednictvím MŠ nebo ZAHRADY DĚTÍ, spolku;
- Krásné a klidné prostředí školní zahrady v blízkosti Bělského lesa včetně bazénku, dřevěných sestav a jiných cvičebních a hracích prvků; Provoz MŠ od 6.00 - 16.30 hodin;

Školní a mimoškolní aktivity, vzdělávací programy:

Září 2022

- Rada rodičů spolku „Zahrada dětí“ – pravidelná setkávání, třídní schůzky na jednotlivých třídách – září 2022, konzultace s rodiči – únor 2023, na předškolních třídách individuální konzultace, školní připravenost – březen 2023;
- Divadlo Bolka Polívky: „Baví Vás KUK A CUK“ v MŠ;
- Projektový den „Malá Technická Univerzita“- „Stavitel města“;
- Akce s rodiči na školní zahradě: „Sousedská slavnost“;

Říjen 2022

- „Bramboriáda“ – odpoledne plné her a soutěží s možností malého občerstvení zakončené opékáním buřtů;
- Natáčení pořadu pro děti s Českou televizí „Draci v hrnci“;
- Školní výlet na hrad Hukvaldy – předškoláci BT;
- Divadelní představení v MŠ „Jak pejsek a kočička pekli dort“;

Listopad 2022

- Akce s rodiči na školní zahradě: „Strašidelná párty s Hopsalínem“;
- Fotografování dětí v MŠ – vánoční kolekce;
- Ukázka vodícího pejska pro nevidomé;
- KD AKORD – divadlo: „Zimní příhody včelích medvídků“;
- Návštěva místní knihovny ve Výškovicích – předškoláci BT;
- Akce s rodiči v atriu MŠ: „Vánoční cinkání s Jarmarkem“ a rozsvícení vánočního stroměčku v atriu MŠ; spaní v MŠ – BT „Muchomůrka“;
- Divadlo Letadlo – vánoční pohádka „Ježek a myška“;

Prosinec 2022

- Mikuláš ve školce;
- Knihovna – „Univerzita 3. věku“ – vystoupení předškoláků BT;
- Peče celá školka – projektový týden na třídách;
- Vánoční den s Ježíškem;

Leden 2023

- Lyžařský kurz – Ski areál Skalka Ostrava;

Únor 2023

- Divadlo Letadlo v MŠ: „Výprava za ledním medvědem“;

- Hasiči – HZS – Exkurze LT;
- Karneval na třídách;

Březen 2023

- Návštěva knihovny – předškoláci: „Povídání o chování pro MŠ“ – preventivní program;
- Přednáška pro rodiče předškoláků speciálním pedagogem MŠ: „Školní zralost“;
- Pohybový festival MŠ -Stadion O.-Jih – účast předškoláků ve štafetovém závodě;
- Návštěva Pohodové školy v O.-Výškovicích s dětmi se SVP;
- Návštěva ZŠ Srbská „Mini ZOO“ + ukázkové hodiny v 1. třídě ZŠ - předškoláci;

Duben 2023

- Rada rodičů zástupců „Zahrady dětí“, spolku s pedagogy;
- Návštěva ZŠ Kosmonautů 15 v O. – Zábřehu ukázková hodina v 1.třídě logopedické pro děti se SVP – předškoláci;
- Zotavovací pobyt - Škola v přírodě – Místo pobytu: hotel Paramon, Suchá Rudná 23, Světlá Hora;
- Logopedické třídy – naučný program „Cesta do včelího města“;
- Pohybový festival MŠ na stadionu O.-Jih – účast předškoláků ve štafetovém závodě;
- Rej čarodějnic na školní zahradě;

Květen 2023

- Ukázka dravých ptáků sokolů na hřišti ZŠ Srbská - profesionální vystoupení;
- Dopravní hřiště – MŠ Ukrajinská O. – Poruba;
- Divadlo v MŠ: „Myška Klárka, veverka Terka a Plaváček“;
- Vystoupení dětí ke Dni matek na jednotlivých třídách;
- Fotografování dětí na společnou fotografii;
- Oslava výročí 50. let MŠ (taneční vystoupení, divadlo předškoláků, zpěv dětí MŠ);
- Zábavné vystoupení ilustrátora Adolfa Dudka – Den dětí dopoledne;
- Den dětí odpoledne s rodiči na školní zahradě;

Červen 2023

- Školní výlet – „Mauglího stezka“, park P. Bezruče Bohumín;
- Školní výlet – Hradec nad Moravicí;
- Návštěva domova pro seniory „LADA“ s pohádkovou dramaturgií – předškoláci;
- Schůzka se zákonnými zástupci nově přijatých dětí pro školní rok 2023 – 2024;
- Rozloučení s předškoláky – pasování předškoláků na školáky s panem Dudkem;

* * * * *

Mateřská škola Srbská

Prezentace MŠ na veřejnosti:

- Zajištění z obou pracovišť a poskytnutí výtvarných prací dětí do Klaprámů na OŠK ÚMOB Ostrava – Jih;
- Zajištění a prezentace vánočních výrobků našich dětí, učitelek, rodičů ve spolupráci se členy „ZAHRADY DĚTÍ“, spolku v rámci obou MŠ ve vstupních prostorách vestibulů;
- Setkávání ŘŠ a zástupců MŠ v rámci projektu MAPY II v projektu SYPO II,
- Natáčení pořadu pro děti s Českou televizí „Draci v hrnci“;
- Publikace článků v Jižních listech;
- Zdobení vánočního stroměčku, vrbic a zlatič na náměstí O.-Jih;
- Školní a mimoškolní akce pro rodiče a přátele školy ve spolupráci se „Zahradou dětí“, spolkem;

V souladu s RVP PV v rámci rozvíjení estetické a tvůrčí aktivity u dětí, s tematikou environmentálního vzdělávání se naše MŠ v průběhu celého školního roku zúčastňovala různých výtvarných a jiných soutěží.

Soutěže:

- MŠ Srbská byla zapojena do soutěže ve sběru víček z PET láhví“ pro Lukáška stále trvá;
- Průběžná účast ve školním roce 2022/2023 ve výtvarných soutěžích. (Den Země; Hasiči v Ostravě, apod.):)

Spolupráce:

- Se ZAHRAĐOU DĚTÍ, spolkem: _společné akce s rodiči v MŠ a na školní zahradě; finanční podpora (knihy pro předškoláky, odměny pro děti, apod.);
- S SPC v MSK pro různá postižení pro děti se SVP - vřazování dětí se speciálními vzdělávacími potřebami do speciálního vzdělávání na základě odborných posudků a doporučení s podpůrnými opatřeními; (vady řeči, autismus, tělesné postižení, mentální postižení, PAS, specifické poruchy chování, sluchové i zrakové postižení);
- S psychology z PPP Kpt. Vajdy v Ostravě – Zábřehu, (školní zralost, školní připravenost, OŠD);
- Se Základní školou Ostrava – Výškovice, Srbská 2, příspěvková organizace
- žáci II. stupně předčítali 1 x týdně dětem v mateřské škole před spaním,
- návštěvy dětí MŠ v ZŠ – nová venkovní učebna při ZŠ Srbská 2;
- Mini ZOO v ZŠ – ekologické vzdělávání prožitkem se zvířaty;
- Barevný podzim – výstava prací dětí v ZŠ;
- Návštěva základní školy do prvních tříd před zápisem do 1. tříd ZŠ;
- Zajištění praxí studentů ze středních odborných škol a VOŠ;
- Spolupráce s Ostravskou univerzitou s pedagogickou fakultou, katedrou speciální pedagogiky a předškolní pedagogiky v Ostravě (zajištění odborné praxe studentů na logopedických i běžných třídách, reciproční aktivity - výpomoc studentů při školních akcích, výzdoba mateřské školy);

Nadstandardní péče:

- Taneční a pohybové aktivity, Judo;
- Kurz „Plavání v Brušperku (10. lekcí); ; Lyžování ve Ski areálu Skalka Ostrava;
- Saunování dětí, foukání na MAGIC BALL; foukání do větrníků – nácvik endogenního dýchání, využívání aromaterapeutických prostředků při saunování a odpoledním klidu;
- Používání eukalyptových sprayů; využívání zvlhčovačů a čističek vzduchu;
- Individuální logopedická péče v logopedické třídě MŠ pod odborným dohledem speciálního pedagoga;
- Individuální logopedická péče u dětí s vadami řeči v běžných třídách MŠ ve spolupráci se SPC zastoupenou školským logopedem v rámci společného vzdělávání – tzv.: inkluze, předmět speciální pedagogické podpory pod odborným dohledem speciálního pedagoga;
- Zápis dětí do MŠ;
- Získávání dotací prostřednictvím MŠ nebo ZAHRADY DĚTÍ, spolku;
- Krásné prostředí školní zahrady s dřevěnými sestavami, s „Mlhovištěm“ a jinými cvičebními prvky v blízkosti Bělského lesa;
- provoz MŠ od 6.00 – 16.30 hod.

Školní a mimoškolní aktivity, vzdělávací programy:

Září 2022

- Třídní schůzky se zákonnými zástupci dětí na jednotlivých třídách;
- Divadlo Bolka Polívky: „Baví Vás KUK A CUK“ v MŠ;

Říjen 2022

- „Indiánský den“ – pro děti a rodiče z projektu „Letem světem“;
- Fotografování dětí s vánoční tematikou;
- Broučkáda“ – společná akce s rodiči a přáteli školy na školní zahradě;
- Návštěva místní knihovny ve Výškovcích – předškoláci;
- Návštěva Planetária v O.-Porubě s výukovým programem a vesmírnou pohádkou;
- Dolní oblast Vítkovice – předškoláci – environmentální výukový program;
- Divadlo „Letadlo“ v MŠ;

Listopad 2022

- Na kafičko s ŘŠ ZŠ Srbská – nabídka vzdělávání pro předškoláky , budoucí školáky;

Prosinec 2022

- Mikulášská pohádka pro děti, Mikuláš v MŠ Srbská;
- Vánoční tvořivé dopoledne s dětmi na třídách, rozsvěcení stromečku a zpěv koled;
- Knihovna – „Univerzita 3. věku“ – vystoupení předškoláků BT;

Leden 2023

- Plavání v Brušperku (10. lekcí);
- Lyžařský kurz – Ski areál Skalka Ostrava;

Únor 2023

- Divadlo loutek v Ostravě: „Jak šlo vejce na vandr“ - předškoláci;
- Divadlo v MŠ „Zpívánky“;

Březen 2023

- Karnevalové dopoledne na všech třídách;
- Návštěva knihovny – předškoláci: „Povídání o chování pro MŠ“ – preventivní program;
- Návštěva ZŠ Srbská „Mini ZOO“ + ukázkové hodiny v 1. třídě ZŠ - předškoláci;
- Přednáška pro rodiče předškoláků speciálním pedagogem MŠ: „Školní zralost“;
- Pohybový festival MŠ - Stadion O.-Jih – účast předškoláků ve štafetovém závodě;

Duben 2023

- Zotavovací pobyt - Škola v přírodě – Místo pobytu: hotel Paramon, Suchá Rudná 23, Světlá Hora;
- Návštěva 1.třídy – ZŠ Srbská – ukázková hodina pro předškoláky;
- Pohybový festival MŠ na stadionu O.-Jih – účast předškoláků ve štafetovém závodě;
- Rej čarodějnic na školní zahradě;

Květen 2023

- Ukázka dravých ptáků sokolů na hřišti ZŠ Srbská – profesionální vystoupení;
- Divadelní představení - divadlo Koloběžka;
- Dětský den v MŠ Srbská;
- Akademie tanečního kroužku v KD Akord na náměstí SNP;
- Fotografování dětí na společná tabla tříd;

Červen 2023

- Školní výlet na Hukvaldy + environmentální program;
- Schůzka se zákonnými zástupci nově přijatých dětí pro školní rok 2023 – 2024;
- Rozloučení s předškoláky – pasování předškoláků na školáky s panem Adolfem Dudkem;

Bližší a podrobnější informace o příspěvkové organizaci je možno najít na internetových stránkách: <http://msstankova.cz/> a <http://mssrbska.cz/>

* * * * *

Projekty, finanční příspěvky, účelové dotace, jiné zdroje:

V průběhu školního roku 2022/2023 jsme žádali o poskytnutí účelových dotací, zpracovali projekty a získávali finanční prostředky z jiných zdrojů následovně:

MŠ Staňkova:

ÚMOb-Jih podpořil projekt Zahrady dětí, spolku:

"Celoroční akce k 50. výročí založení MŠ Staňkova ". Na akce realizované pod záštitou tohoto projektu přispěl částkou: 15.000,- Kč



Poskytnutí peněžních prostředků z rozpočtu Statutárního města Ostravy na projekty:

„Tvůrčí řemeslné dílničky MŠ Staňkova“ 60.000,-Kč;



Projekt **„Přírodní zahrady II.“** v částce **667.000,-Kč**, financováno z ÚMOb Ostrava – Jih – opakovaně zatím v jednání;

Podání žádosti v rámci tematické výzvy 2022 **„Zelená pro Ostravu“**. Žádost nepodpořena.

Podání žádosti na Nadační fond VÍTKOVICE STEEL,
Projekt: **„Snoezelen“ – prožitkové učení dětí v MŠ“** Žádost nepodpořena.

MŠ Srbská:

ÚMOb-Jih podpořil projekt Zahrady dětí, spolku **"Rok se školkou"**.
Na akce realizované pod záštitou tohoto projektu přispěl částkou 25.000,- Kč

Akce, které byly realizovány v rámci tohoto projektu :

Dětský den >>>>

Pohádkový les >>>>

Broučkáda s Hopsalínem >>>>



Poskytnutí peněžních prostředků z rozpočtu Statutárního města Ostravy na projekty:

„Letem světem“ 60.000,-Kč;

Podání žádosti na Nadační fond VÍTKOVICE STEEL,
Projekt: „**Interaktivní třída**“

Žádost nepodpořena.

MŠ Staňkova + MŠ Srbská:

Poskytnutí peněžních prostředků z rozpočtu Statutárního města Ostravy na projekty:

„ Technika a talentmanagement v MŠ Staňkova a MŠ Srbská “	300.000,-Kč;
„ Anglicky v MŠ Staňkova a v MŠ Srbská “	219.000,-Kč;
„ Děti přírodě “	80.000,-Kč;

Ve spolupráci s ÚMOB Ostrava – Jih byla poskytnutá dotace na dopravu dětem na různé školní akce a aktivity v rámci předškolního vzdělávání v roce 2022 (MŠ Staňkova 44.400,-Kč, MŠ Srbská 39.300,-Kč)

83.700,-Kč



Peněžní dary na UPMŠ:

Martina Swierkosz se sídlem: **29. dubna 27, 700 30 Ostrava – Výškovice** **1.000,-Kč**

VIVO EXCLUSIVE, s.r.o.

se sídlem: **Volgogradská 38, 700 30 Ostrava - Zábřeh** **5.000,-Kč**

Dotace Operačního programu Výzkum, vývoj a vzdělávání

Mateřská škola je zapojena do následné výzvy *Podpora škol formou projektů zjednodušeného vykazování – Šablony pro MŠ a ZŠ III.*, která je určena pro mateřské a základní školy. V rámci výzvy jsou v šablonách přednastaveny konkrétní aktivity, které školy mohou realizovat.

Projekt s názvem „**Podpora předškolního vzdělávání v MŠ Staňkova III**“, s reg. č. „**CZ.02.3X/0.0/0.0/20_080/0018855**“ je v naší MŠ opět i nadále využíván k personálnímu posílení pro netříleté děti formou dalšího nepedagogického pracovníka - chůvy a na projektový den ve výuce k usnadnění přechodu dětí z MŠ do ZŠ.

Poskytnutí finančních prostředků z ESF z Operačního programu Výzkum, vývoj a vzdělávání (dále jen „OP VVV“) na projekt:

„**Podpora předškolního vzdělávání v MŠ Staňkova III**“

Realizace projektu od 01. 01. 2021 do 31. 12. 2022

597 448,-Kč



EVROPSKÁ UNIE
Evropské strukturální a investiční fondy
Operační program Výzkum, vývoj a vzdělávání



Poskytnutí neinvestiční dotace ze státního rozpočtu – „**Nástroje pro oživení a odolnost**“.
Na základě Rozhodnutí a usnesení rady kraje č. 41/2813 ze dne 28. 3. 2022 nám byly
přiděleny účelově vázané finanční prostředky na rok 2022:
(ÚZ 33087) ve výši 181.600 Kč.

Finančním zdrojem pro tyto finanční prostředky jsou prostředky fondu Evropské unie – Next
Generation EU.

DIGITALIZUJEME ŠKOLU REALIZACE INVESTICE NÁRODNÍHO PLÁNU OBNOVY - KOMPONENTA 3.1

V rámci komponenty 3.1 Inovace ve vzdělávání v kontextu
digitalizace investice přispívá na vybavení žáků digitálními
technologiemi pro rozvoj jejich informatického myšlení a digitálních
kompetencí a na prevenci digitální propasti.



Financováno
Evropskou unií
NextGenerationEU



Národní
plán
obnovy

Zpracovali jsme projekty a žádali finanční prostředky u nadačních fondů a jiných společností,
ale všem žádostem vyhověno nebylo.

Další finanční prostředky i věcné dary jsme získávali prostřednictvím
ZAHRADY DĚTÍ, spolku.

* * * * *

10. Údaje o výsledcích inspekční činnosti provedené Českou školní inspekcí

Ve školním roce 2022 / 2023 Česká školní inspekce v MŠ nebyla provedena.

* * * * *

Údaje o dalších provedených kontrolách

Ve školním roce 2022/2023 byly v příspěvkové organizaci provedeny níže uvedené kontroly:

➤ SMO, Městský obvod Ostrava – Jih Odbor školství a sportu

Protokol : č.j.: 4/22/kna o výsledku veřejnosprávní kontroly na místě u příspěvkové organizace

Předmět kontroly: Hospodaření příspěvkové organizace, dodržování pokynů zřizovatele a právních předpisů ve vybraných oblastech činnosti PO.

Období: Rok 2022

Termín: v sídle příspěvkové organizace dne 13. 09. 2022

Závěry z kontroly: Při veřejnosprávní kontrole nebyly zjištěny nedostatky, kontrolou nebylo zjištěno nehospodárné, neúčelné a neefektivní vynakládání veřejných prostředků.

* * * * *

➤ Krajská hygienická stanice Moravskoslezského kraje se sídlem v Ostravě

Protokol : č.j.: KHSMS 16497/2023/KA/HDM ze dne 22.03.2023

Předmět kontroly:

Plnění povinností stanovených v zákoně č.258/2000 Sb., o ochraně veřejného zdraví a o změně některých souvisejících zákonů, ve znění pozdějších předpisů (dále zákon č. 258/2000 Sb.); vyhláška č. 410/2005 Sb., o hygienických požadavcích na prostory a provoz zařízení a provozoven pro výchovu a vzdělávání dětí a mladistvých, ve znění pozdějších předpisů, (dále jen „vyhláška č. 410/2005 Sb.“), zákon 309/2006 Sb., kterým se upravují další požadavky podmínek bezpečnosti a ochrany zdraví při práci pracovních vztazích a o zajištění bezpečnosti a ochrany zdraví při činnosti nebo poskytování služeb mimo pracovní vztahy (zákon o zajištění dalších podmínek bezpečnosti a ochrany zdraví při práci), ve znění pozdějších předpisů, vyhláška č. 180/2015 Sb., o pracích na pracovištích, které jsou zakázány těhotným zaměstnankyním, zaměstnankyním, které kojí a zaměstnankyním – matkám do konce devátého měsíce po porodu, o pracích a pracovištích, které jsou zakázány mladistvým

zaměstnancům, a o podmínkách, za nichž mohou mladiství zaměstnanci výjimečně tyto práce konat z důvodu přípravy na povolání (vyhláška o zakázaných pracích a pracovištích), v platném znění, nařízení vlády č. 361/2007 Sb., kterým se stanoví podmínky ochrany zdraví při práci, ve znění pozdějších předpisů, v zákoně č. 65/2017 Sb. O ochraně zdraví před škodlivými účinky návykových látek, ve znění pozdějších předpisů (dále jen „zákon č. 65/2017 Sb.“).

Termín: 22. 03. 2023 Mateřská škola, Srbská 413/4, 700 30 Ostrava - Výškovice

Závěry z kontroly: Žádné nedostatky zjištěny nebyly a žádná nápravná opatření uložena nebyla.

* * * * *

➤ **SMO, Městský obvod Ostrava – Jih**
Odbor financí a rozpočtu

Veřejnosprávní kontrola financí a rozpočtu, oddělení kontroly ÚMOB Ostrava – Jih.

Protokol : čj.: JIH/053460/23/OFR/Něm

O výsledku veřejnoprávní kontroly u příspěvkové organizace.

Předmět kontroly: Hospodárné a oprávněné vynakládání finančních prostředků, hospodaření s majetkem a účinnost vnitřního kontrolního systému v příspěvkové organizaci

Období: 1. 1. 2022 – 31. 12. 2022

Termín: v sídle příspěvkové organizace od 29. 05. 2023 do 07. 06. 2023

Shrnutí kontrolních zjištění:

1. Nebylo zjištěno porušení rozpočtové kázně dle § 28 odst. 10 Zákona č. 250/2000 Sb.
2. Nebyly zjištěny závažné nedostatky, kterými by byla doložena skutečnost nasvědčující spáchání trestného činu, neoprávněného použití, zadržení nebo poškození veřejných prostředků v hodnotě přesahující 300.000,-Kč.
3. Byl zjištěn nedostatek v nezaúčtování předpisu daně z příjmů právnických osob a s tím související vznik potenciálního rizika vyššího vykázaného výsledku hospodaření ve schvalovacím řízení.

K uvedenému problému „Doúčtování daně z příjmů za rok 2022“ proběhne jednání s ÚMOB Ostrava – Jih na odboru OŠS, místostarosty a odboru OFR. Na základě výsledků jednání budou přijata opatření, aby se nedostatek v následujícím období neopakoval.

Formální nedostatky a nepatrné chyby, které neovlivnily výsledek hospodaření, ani jiným způsobem nezakreslily kontrolní zjištění, byly z podnětu kontrolní skupiny odstraněny odpovědnými zaměstnanci kontrolované osoby v průběhu kontroly. Doporučení a případná upozornění, která z veřejnosprávní kontroly vyplynula, jsou uvedena v jednotlivých částech protokolu.

* * * * *

Nebylo shledáno žádných hlavních nedostatků, které by v hodnoceném období zásadním způsobem nepříznivě ovlivnilo činnost PO.

Žádná z provedených řídicích kontrol nezjistila skutečnosti, které by vedly k uložení odvodu, pokuty, sankce, penále, atd.

Vnitřní kontrolní systém – máme zpracovány interní směrnice o oběhu účetních dokladů, máme rozděleny odpovědnosti mezi příkazce operace (ředitelka) a správce rozpočtu a hlavní účetní (v jedné osobě). Je pravidelně prováděna analýza rizik.

Nebylo shledáno žádných hlavních nedostatků, které by v hodnoceném období zásadním způsobem nepříznivě ovlivnilo činnost PO.

Ve školním roce 2022 - 2023 nebyly oznámeny orgánům činným v trestním řízení žádné skutečnosti.

Ve školním roce 2022 - 2023 byly akce, které byly spolufinancovány z EU - z ESF z Operačního programu výzkum, vývoj a vzdělávání.

* * * * *

11. Základní údaje o hospodaření mateřské školy

Výroční zpráva o hospodaření za rok 2022 a komentář k hospodaření za rok 2022 byly odevzdány zřizovateli v rámci roční závěrky v únoru 2023.

Zůstatky fondů příspěvkové organizace k 31. 12. 2022

název fondu	stav k 31. 12. 2022
411 – fond odměn	114 041,00 Kč
412 – fond FKSP	326 727,41 Kč
413 – rezervní fond	438 134,86 Kč
414 – rezervní fond z ostatních titulů	36 701,00 Kč
416 – fond reprodukce majetku	241 391,00 Kč

Hospodářský výsledek za rok 2022 je 555.978,21 Kč,

**z hlavní činnosti 553.571,90 Kč a
z doplňkové činnosti 2.406,31 Kč.**

(ostatní: viz: Výroční zpráva o hospodaření za rok 2022).

* * * * *

Výroční zpráva o Poskytování informací podle zákona č.106/1999 Sb., O svobodném přístupu k informacím dle § 5, písm. g) a § 18, ve znění pozdějších předpisů.

Ve školním roce 2022 / 2023 nebyla požadována žádná informace dle uvedeného zákona. Výroční zpráva o Poskytování informací podle zákona č.106/1999 Sb., O svobodném přístupu k informacím za kalendářní rok 2022 je umístěna na „úřední desce“ na webových stránkách naší organizace a na veřejně přístupném místě v MŠ.

Informace o příspěvkové organizaci jsou rovněž zveřejněny na vývěskách v obou MŠ a dále na webových stránkách mateřské školy v rubrice „úřední deska“.

* * * * *

Evaluace a závěr výroční zprávy o činnosti mateřské školy

Evaluací jsme se v tomto školním roce zaměřili na:

- výsledky vzdělávání
- soulad výuky se školním vzdělávacím programem a třídním vzdělávacím programem
- vzájemná spolupráce pedagogů
- spokojenost dětí
- školní zralost, připravenost a vstup do ZŠ
- spolupráce s rodiči a jejich spokojenost se vzděláváním dětí
- klima školy a spokojenost pedagogů
- materiálně technické zabezpečení vzdělávacího procesu
- vnímání školy okolím a prezentace školy

Velký důraz jsme kladli na spolupráci s PPP a SPC v oblasti školní připravenosti a zralosti našich předškoláků a zmapovali jsme předpoklady pro úspěšný vstup k základnímu vzdělávání.

Preferovali jsme individuální přístup ke každému dítěti. Pro úspěšnou výchovu a pro efektivní učení dítěte byla opět vlastním prožitkem úspěchu každého dítěte spontánní činnost - hra.

K tomu, aby se děti cítily dobře a bezpečně je důležité kvalitní technické vybavení, proto byly v organizaci provedeny opravy většího charakteru, které budou probíhat i nadále jak v exteriérech, tak interiérech obou mateřských škol.

Pro správný chod obou MŠ, aby mohly obě zařízení spolehlivě a bezpečně fungovat, je nutná spolupráce se zřizovatelem.

Žádná mateřská škola nemůže dítěti nahradit rodinnou výchovu a rodičovskou péči, může však připravit prostředí, ve kterém bude dětem zajištěno kvalitní předškolní vzdělávání s pocitem spokojeností, štěstí a bezpečí.

Spokojenost by měla být i ze strany zaměstnanců příspěvkové organizace.

Výroční zpráva o činnosti školy za školní rok 2022/ 2023 byla projednána a schválena na provozní poradě obou mateřských škol dne 29. 08. 2023 a na pedagogické radě dne 29. 08. 2023.

Výroční zpráva o činnosti školy za školní rok 2022 / 2023 byla zpracována v souladu s § 7 Vyhlášky č.15/2005 Sb., kterou se stanoví náležitosti dlouhodobých záměrů a výročních zpráv, ve znění novely vyhláškou č. 150/2022 Sb., s účinností k 1. 7. 2022 a požadavků zřizovatele., tj. v souladu se „Zásadami vztahů Městského obvodu Ostrava – Jih k příspěvkovým organizacím, které byly zřízeny SMO, MO Ostrava – Jih k zajištění jeho působnosti ve školství“, část šestá, Čl. 1 (Výroční zpráva o činnosti školy).

Zpracovala :

Bc. Šárka Beranová
ředitelka

V Ostravě – Výškovicích, dne 02. 10. 2023

.....
podpis

Mateřské školy Ostrava – Výškovice, Staňkova 33, příspěvková organizace

**Záznamový list ze dne 02. 10. 2023 o seznámení
s Výroční zprávou o činnosti školy za školní rok 2022 / 2023
MŠ Staňkova**

Příjmení a jméno	Podpis
PEDAGOGOVÉ	
Beranová Šárka Bc.	
Bohdalová Jarmila, DiS.	
Filipcová Kateřina Mgr.	
Fischerová Veronika	
Gawliková Hana	
Jendželovská Martina Mgr.	
Kočí Jana Ing.	
Kubečková Hortenzie Bc.	
Lišková Gabriela Bc.	
Malíková Martina	
Matějková Kristýna	
Mizerová Jana	
Rapčanová Lenka Bc.	
Rašková Adéla , DiS.	
Šamalová Hana Bc.	
Ševčíková Lucie Mgr.	
Várnayová Miroslava	

NEPEDAGOGOVÉ	
Havlíčková Renata	
Mertová Mária	
Ohanková Jana	
Stránská Eva	
Šimková Zuzana	

ZAMĚSTNANCI ŠKOLNÍ JÍDELNY	
Hrabáková Iveta	
Jochcová Jana	
Vatralová Miriam	
Velčovská Jana	

ZÁSTUPY ZA ZAMĚSTNANCE V PO	
Tománková Kateřina	

Mateřské školy Ostrava – Výškovice, Staňkova 33, příspěvková organizace

**Záznamový list ze dne 02. 10. 2023 o seznámení
s Výroční zprávou o činnosti školy za školní rok 2022 / 2023
MŠ Srbská**

Příjmení a jméno	Podpis
PEDAGOGOVÉ	
Bogoczová Silvie	
Brychlecová Šárka Bc.	
Čemanová Karolína Bc.	
Fojtů Věra	
Holásková Lenka Mgr.	
Knoppová Antonie	
Kuglerová Lenka	
Matajszová Ivana	
Palkovská Alena Bc.	
Spurná Šárka Mgr.	
Šusterová Dana	

NEPEDAGOGOVÉ	
Bednářová Naděžda	
Gaboríková Sylva	
Mertová Patricie	
Vyhlasová Martina	

ZAMĚSTNANCI ŠKOLNÍ JÍDELNY	
Foltová Lenka	
Gajdošová Irena	
Pospíšková Iveta	

ZÁSTUPY ZA ZAMĚSTNANCE V PO	
Konečná Zdeňka	